

Wpływ NWT 2021 na rynek stolarki otworowej w Polsce

W jaki sposób firmy z branży stolarki otworowej odpowiedziały na nowe warunki techniczne? Jaką przyjęły strategię? Czy na rynku pojawiły się nowe produkty wpisujące się w te wytyczne? Zapytaliśmy o to ekspertów z branży.



Paweł Wróblewski

dyrektor zarządzający w Związku Polskie Okna i Drzwi

Producenci branży stolarki już dawno przygotowali się na nowe wymagania WT2021. Każdy z nich posiada w ofercie rozwiązania spełniające wymogi. W związku z tym dostępność czy technologia wykonania produktów o podwyższonych parametrach termicznych jest dostępna na rynku. Są to produkty droższe ze względu na zastosowanie do ich produkcji materiałów czy technologii. Mogą one nie mieścić się lub znacznie nadwyręzać budżety Polaków, co ostatecznie będzie wstrzymywało ich decyzję. Pozytywnym aspektem jest fakt, że wielu inwestorów decyzje zakupu stolarki o lepszych parametrach już podjęło, mając świadomość, że jest to inwestycja na lata, która zwróci się w niższych rachunkach i lepszym komforcie życia. Firmy z branży stolarki skupią swoją strategię na optymalizacji kosztów produkcji, czego efektem może być przystępniejsza cena nowoczesnych produktów. Wszyscy natomiast doskonale rozumieją i popierają trend związany z naciskiem na ochronę środowiska, który będzie nabierał na znaczeniu i sile, a także stymulował producentów do rozwoju swojej oferty pod względem minimalizacji ich wpływu na środowisko.



Maksymilian Miros

analityk rynku Centrum Analiz Branżowych

Obecne obniżenie wymaganych przez prawo współczynników cieplnych nie stanowi dla producentów okien czy drzwi jakiegokolwiek problemu, gdyż zmiana rozporządzenia wprowadzająca nowe parametry cieplne dla okien i drzwi była zapowiadana wcześniej. Zdali oni ten egzamin na szóstkę. Warto natomiast zauważyć, że urzędy nadzoru budowlanego w Polsce wciąż są przekonane, że podane wartości współczynników obowiązują jednakowo KAŻDE okno: zarówno to o wymiarach 50 x 50 cm, jak i okno balkonowe o wymiarach 400 x 250 cm. Jest to duża niespójność z praktyką na innych rynkach krajowych Unii Europejskiej, na których sprzedają również polscy producenci. Normy europejskie wymagają bowiem, aby wartość tych współczynników podawana była dla okna referencyjnego, reprezentatywnego dla całej rodziny okien czy drzwi o takiej samej konstrukcji. Ujednolicenie interpretacji tych norm byłoby więc obecnie wielce pożądane.



Karol Klos

prezes zarządu Stowarzyszenia Dom Bezpieczny

Zmiana rozporządzenia jest korzystna dla inwestorów. Będzie to oznaczało nieznaczny wzrost cen, ale wpłynie na długofalowe oszczędności w eksploatacji budynków. Dla większości branży stolarki są to kosmetyczne zmiany w produktach i raczej próżno się spodziewać wysypu nowości w katalogach. Najwięcej jednak zyskają producenci produktów premium, o parametrach U znacznie przekraczających minimalne wymogi. Przepaść między produktami drogimi a produktami budżetowymi się zmniejsza i staną się one bardziej konkurencyjne.

Makrotrendy i wymogi klientów wyraźnie zmierzają w kierunku budynków energooszczędnych, zdrowych dla domowników oraz stosunkowo tanich w utrzymaniu. Prawdziwym wyzwaniem jest zatem ulokowanie swojego produktu w zmianach zachodzących na świecie, a także zauważenie, że zmiana parametru U w nowym budownictwie może dać nowe perspektywy dla każdego w tej gałęzi gospodarki.



Szymon Firląg

prezes Związku Pracodawców Producentów Materiałów dla Budownictwa

Zmiana Warunków Technicznych miała dość istotny wpływ na polski rynek stolarki otworowej. Firmy musiały zmienić swoją ofertę produktową, aby lepiej dostosować ją do oczekiwań rynku, polskich konsumentów oraz kierunku rozwoju zrównoważonego budownictwa. Na szczęście większość firm już wcześniej miała w swojej ofercie okna spełniające nowe wymagania. Niemniej w Europie występują dość duże różnice w wymaganiach stawianych stolarcze otworowej. Dla firm sprzedających na eksport oznacza to konieczność posiadania bardzo szerokiej gamy produktów. Istotna jest również zapowiedziana przez Ministerstwo reforma obszaru efektywności energetycznej budynków. Weryfikacji zostaną poddane minimalne wymagania dotyczące charakterystyki energetycznej w celu wyznaczenia ich optymalnego poziomu pod względem kosztów. Związek chce aktywnie uczestniczyć w tym procesie i prezentować stanowisko producentów stolarki otworowej.



Maciej Borczuk

dyrektor działu technicznego Ponzio Polska Sp. z o.o.

Wymagania techniczne WT2021 były wprowadzane stopniowo od 2014 r. Należy przypomnieć, że w budynkach publicznych, czyli zajmowanych przez władze publiczne lub będących ich własnością, obowiązują one już od 2019 roku. Systemy naszej firmy były od dawna przygotowywane do tych zmian i dzięki temu spełniają wysokie wymagania termiczne stawiane domom energooszczędnym. Już od kilku lat największą popularnością cieszy się system PONZIO PE78N o bardzo wysokiej izolacyjności termicznej. Najnowszym systemem przeznaczonym do stosowania w budownictwie pasywnym jest PONZIO PE96. Chcąc jak najbardziej ułatwić inwestorom sprostanie nowym warunkom technicznym, postanowiliśmy wprowadzić nowy wariant systemu PONZIO PE78N ECO, w którym udało się obniżyć koszt konstrukcji oraz poprawić ergonomię montażu, zachowując jego właściwości termiczne i mechaniczne.



Michał Sawicki

kierownik działu techniczno-handlowego w firmie Soudal

Nowe warunki techniczne wprowadziły znacznie bardziej restrykcyjne normy dotyczące redukcji strat ciepła w budynkach, ale w naszej branży dotyczą one głównie stolarki oraz ślusarki otworowej. Przepisy nie unormowały dotychczas tak istotnej kwestii, jaką jest montaż, który ma bardzo duży wpływ na parametry energooszczędne budynku. Jeżeli okna z „najwyższej półki” zostaną nieodpowiednio zainstalowane, ich wysokie właściwości nie będą miały istotnego znaczenia w praktycznym wymiarze. Dlatego firma Soudal, która wprowadziła na rynek innowacyjne rozwiązania w zakresie izolacji szczeliny montażowej, takie jak Soudal Window System, tzw. ciepły montaż, zalecany przy montażu nowych okien czy membrany Soudatight (będące elementem systemu SWS) stosowane przy wymianie, od wielu lat prowadzi szeroko zakrojone akcje edukacyjne w naszym kraju. Dzięki temu wiedza na ten temat dociera do coraz szerszego grona wykonawców i inwestorów w całej Polsce. Liczymy jednak na to, że wkrótce ustawodawca ureguluje tę kwestię oraz wprowadzi odpowiednie przepisy dotyczące montażu stolarki otworowej.



Maciej Mańko

marketing manager w Saint-Gobain Building Glass

Ograniczenie strat ciepła obiektów to wyzwanie postawione branży budowlanej w 2021 roku. WT21 coraz bardziej przybliżyła nas do standardów budownictwa pasywnego, w związku z czym współczynnik przenikania ciepła dla okien i drzwi tarasowych nie może obecnie przekraczać 0,9 W/m²K. Producenci wychodzą naprzeciw nowym wymaganiom, oddając w ręce użytkowników najwyższej jakości rozwiązania, których wartości U są często dużo niższe od wymaganych, aby zapewnić komfort termiczny na lata. Wysokiej klasy okna zawierają pakiety szybowe nowej generacji wykorzystujące szkło niskoemisyjne, takie jak ECLAZ, które nie tylko doskonale izoluje (U_g=0,5W/m²K), ale także wspomaga ogrzewanie budynku poprzez wysoki współczynnik Solar Factor (g=60%) ciepłem słonecznym. To wszystko z niezwykle wysoką przepuszczalnością światła naturalnego (Lt=77%). Efekt? Ulga dla domowego budżetu oraz środowiska.



Jacek Siwiński

prezes VELUX Polska

Długookresowo z rynku znikną najtańsze produkty, które w tej chwili są nadal dostępne dla budujących według poprzednich WT. W przypadku okien dachowych w poprzednich latach około ¼ konsumentów wybierało rozwiązania z tzw. średniej półki cenowej, to znaczy te od dawna spełniające NWT. Wyższe koszty zapewne odczują budujący dysponujący najniższym budżetem oraz realizujący projekty termomodernizacyjne. Mam nadzieję, że dostępne programy wsparcia „Czyste Powietrze” lub termomodernizacyjna ulga podatkowa zrekompensują tę różnicę i zachęcą inwestorów do podjęcia działań remontowych. Firma VELUX już od 2017 roku ma w ofercie podstawowej okna spełniające Warunki Techniczne 2021. Jednak wychodząc naprzeciw coraz większym oczekiwaniom klientów co do komfortu i energooszczędności, nasza oferta uległa dalszej modyfikacji. Od stycznia br. oferujemy okna o lepszej izolacyjności oraz dodatkowych funkcjach, takich jak redukcja hałasu czy łatwość mycia.



Adam Mścichowski

właściciel, kierownik Mobilnego Laboratorium Techniki Budowlanej

Z naszych obserwacji wynika, że część producentów okien i drzwi zaczęła się przygotowywać do nowych przepisów związanych z obniżeniem parametru U w roku 2020. Obecnie dla niektórych firm jest to nadal pewnego rodzaju zaskoczenie. Nowe obowiązujące wartości współczynnika U będą eliminować z rynku grupę produktów, których nie będzie można już stosować w przypadku pozwolenia na budowę wydanego z początkiem bieżącego roku. Lepsze parametry współczynnika U korzystniej wpłyną na ogólny bilans energetyczny dla całego budynku. Szkoda jednak, że ustawodawca nie zmienił zapisów dotyczących klasy przepuszczalności powietrza okien – mają być one ciepłe, ale mogą być nieszczelne. Ten sam problem dotyczy drzwi zewnętrznych, tu w ogóle nie jest wymagana żadna klasa szczelności. Relacja pomiędzy współczynnikiem U a szczelnością okien czy też drzwi zewnętrznych powinna być kolejnym etapem zmian ustawodawczych.



Maciej Mazgaj

współwłaściciel Multiko Architektura Okien oraz Exclusal

Rok 2020 zaskoczył nas wszystkich. Prognozy nie były jednoznaczne, nikt nie wiedział, jak cała sytuacja odbije się na branży budowlanej. Mimo specyficznych warunków rynek stolarki okiennej i drzwiowej był stabilny. Sektor budowlany jest odpowiedzialny za zużycie aż 70% energii. Kondycja środowiska naturalnego jest dla nas ważna. W związku z tym cieszymy się ze zmian, jakie zaszły w zakresie Warunków Technicznych. Dotyczą one m.in. współczynnika przewodnictwa cieplnego przegród budowlanych. Oczywiście wymusza to stosowanie nowoczesnych rozwiązań i technologii. Łącząc to z odważną architekturą (widzimy ewidentny trend zmierzający ku indywidualnym, nowoczesnym projektom), która powstaje w Polsce – wdrażamy innowacyjne, jednostkowe produkty oraz rozwiązania z zakresu stolarki okiennej.



Grzegorz Bułat

menedżer ds. rozwoju produktów w MACO Polska

Zakres zmian Warunków Technicznych dla budynków i ich usytuowania, które stały się obowiązujące od tego roku, był znany już od kilku lat. Producenci stolarki oraz komponentów do jej produkcji w większości byli na nie przygotowani. Przeciwnie już od kilku lat można kupić stolarkę o parametrach znacząco przekraczających minimalne wymagania. Są to produkty droższe, ale w mojej ocenie wzrastająca świadomość konsumenta powoduje, że cena nie jest czynnikiem decydującym. Ważne staje się to, co możemy zyskać w kwestii swojego komfortu i środowiska, które nas otacza, a nie to, ile za to musimy zapłacić. Sama stolarka to jednak nie wszystko. Drugą kwestią jest to, że za bardzo wysokiej jakości stolarką okiennie-drzwiową powinna iść świadomość i wiedza na temat technik montażu, ociepleń itd. To, co mnie cieszy szczególnie, to fakt, że producenci stolarki już od kilku lat kładą ogromny nacisk na szkolenia montażowe, a także uświadamianie, że nawet najlepszy produkt można „zepsuć” poprzez niewłaściwą instalację i użytkowanie.



Mariusz Jędruch

kierownik Działu Badań i Rozwoju Vitrintec

Głównym celem wprowadzenia nowych przepisów jest dążenie do budownictwa pasywnego i zeroenergetycznego, czyli samowystarczalnych, niewymagających dużego poboru energii. Ma to przynieść korzyści przede wszystkim dla środowiska. Idea ta zgodna jest z misją firmy Vitrintec. Zarówno nasze aktualne działania, jak i plany na przyszłość nakierowane są na dostarczanie produktów w zakresie stolarki otworowej, które spełniają najwyższe parametry dotyczące m.in. zrównoważonego budownictwa czy akustyki. Dążymy do tego, by być o krok dalej. Nasze rozwiązania od początku wyróżniały się w stosunku do norm określonych w dotychczasowych warunkach technicznych i prawie budowlanym. Nowe warunki techniczne to dla nas motywacja do rozwoju, jesteśmy więc pełni optymizmu względem tegorocznych planów.



Radosław Gibki

dyrektor sprzedaży krajowej firmy KRISPOL

Nowe warunki techniczne to głównie wyższe wymagania dotyczące izolacyjności cieplnej budynków i konieczność stosowania rozwiązań zmniejszających zapotrzebowanie budynku na energię. Produkty KRISPOL są do tych wymogów dostosowane już od dawna, zatem WT2021 nie wpłynęły bezpośrednio na naszą ofertę, ale cieszy nas, że jeszcze więcej klientów będzie potrzebowało energooszczędnych okien, drzwi wejściowych czy bram. Przyszłościowo przełoży się to na niskie koszty eksploatacji budynków, komfort termiczny dla mieszkańców bez względu na panujące na zewnątrz warunki atmosferyczne. To również lepsza jakość powietrza w naszym kraju. Inwestorów planujących budowę domu zachęcamy do odwiedzenia salonów KRISHOME, w których wyspecjalizowani doradcy pomogą dobrać produkt do oczekiwań i aktualnych warunków technicznych.



Janusz Komurkiewicz

członek zarządu FAKRO

W nowo powstałych budynkach należy stosować okna dachowe o parametrze $U_w = 1,1 \text{ W/m}^2\text{K}$ lub lepszym. W związku z tym już od dłuższego czasu dużą popularność na rynku zyskują produkty z bardzo dobrym współczynnikiem przenikania ciepła okna U_w . Okna z trzyszybowym pakietem stają się standardem, a dla bardziej wymagających mamy w naszej ofercie również modele czteroszybowe o specjalnej konstrukcji ramy z poszerzonymi profilami, które sprzedawane są w zestawie z kolnierzem do ciepłego montażu. Dzięki temu osiągają najlepszy na rynku współczynnik przenikania ciepła $0,58 \text{ W/m}^2\text{K}$ dla okien z pojedynczym pakietem szybowym. Można je stosować w budownictwie pasywnym. Modele trzyszybowe z racji konstrukcji są droższe od dwuszybowych, dlatego minimalnie może to wpłynąć na koszt budowy domu. Jednak energooszczędna stolarka to niższe rachunki za ogrzewanie i mniejsze zapotrzebowanie na energię. Czyste powietrze to również zysk dla całego społeczeństwa.



Rafał Rączka

dyrektor sprzedaży i marketingu SWISSPACER Polska, Kraje Nadbałtyckie, Ukraina i Białoruś

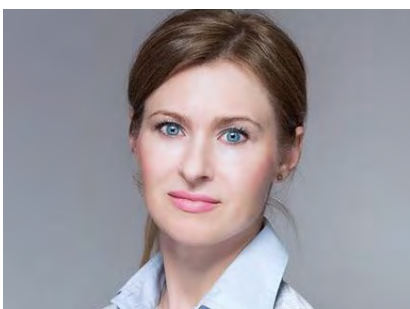
Nowe wytyczne techniczne były znane od kilku lat, więc wszyscy mieli możliwość na spokojnie dostosować swoją ofertę produktową poprzez używanie coraz lepszych komponentów – w przypadku szyb zespolonych polegało to głównie na stosowaniu pakietów dwukomorowych na bazie ciepłych ramek. Strategia jest w wielu przypadkach bardzo uniwersalna od lat i w mojej ocenie nadal będzie skuteczna – produkować niezawodne okna oraz drzwi w rozsądnych cenach, na bazie uznanych, jakościowych komponentów (w tym również ciepłej ramki dystansowej SWISSPACER), przy zachowaniu możliwie krótkich terminów dostaw przy dużym udziale eksportu. Jeżeli mówimy o produktach finalnych, to bardzo często słyszymy o nowych, innowacyjnych oknach z odpowiednio zaprojektowaną kampanią. Natomiast jeżeli mówimy o nowych produktach w kontekście komponentów w branży okiennej, to pojawiają się one cały czas i niezależnie od konkretnego rynku, ponieważ mamy tu do czynienia z trendami bardziej globalnymi, jak np. oszczędność energii, minimalizacja emisji CO_2 czy szeroko rozumiane bezpieczeństwo.



Mariusz Pawelec

dyrektor techniczny, GEZE Polska Sp. z o.o.

Zmiana wymagań w zakresie izolacyjności budynków wiąże się ze wzrostem średniego ciężaru przeszkleń. Równocześnie od kilku lat obserwujemy trend wzrostu gabarytów okien oraz drzwi, zarówno w budynkach publicznych, jak i w budownictwie prywatnym. Oba czynniki stanowią duże wyzwanie dla automatyki budynku i wymagają szukania nowych, wydajniejszych rozwiązań. Nasza firma od dłuższego czasu przygotowująca się do nowych wymagań, wprowadzając do oferty napędy, a także okucia, których parametry użytkowe dostosowane są do cięższych i większych przeszkleń. Przy tego typu rozwiązaniach prawidłowe przygotowanie konstrukcji oraz jakość montażu będą stanowiły kluczowy czynnik decydujący o długotrwałym ich użytkowaniu. Opracowując system schładzania budynku, który w sposób czynny zmniejsza zapotrzebowanie na energię w okresie letnim oraz poprawia komfort użytkowania, poszliśmy także krok dalej niż tylko skupiając się na biernym zwiększaniu energooszczędności budynku.



Anna Olechnowicz

senior marketing manager Dywizji Window&Door Selena SA

W 2021 roku wszystkie nowo powstające obiekty mieszkalne muszą spełniać standardy domu niskoenergetycznego zgodnie z Dyrektywą Europejską dotyczącą charakterystyki energetycznej budynków. W odniesieniu do tych regulacji oraz zgodnie z przyjętą strategią rozwoju produktów firma Selena opracowała innowację – systemy WINS – które nie tylko spełniają najnowsze standardy istotne dla inwestorów, ale także znacząco wpływają na poprawę pracy wykonawcy. WINS to 3-warstwowe systemy służące do izolacji oraz uszczelniania złączy ościeży z ościeżnicami na bazie folii płynnych (wewnętrznej i zewnętrznej), uzupełnione o specjalistyczne piany poliuretanowe WINS Fast oraz WINS Flex. Systemy WINS to przełomowa technologia, na którą Selena daje 20 lat gwarancji szczelności. Rozwiązanie pozwala przy tym zachować znakomite parametry cieplno-wilgotnościowe, a także akustyczne, zgodnie z najnowszymi trendami budownictwa energooszczędnego.



Marcin Szewczuk

dyrektor marketingu Aluplast Sp. z o.o.

Jeżeli chodzi o odpowiedź branży na nowe warunki techniczne, to w dużej mierze nastąpiła ona już kilka lat temu. Sprzyjały temu z jednej strony jasno określone progi i założenia dochodzenia do tego poziomu na przestrzeni kilku lat, jak również wymuszało to agresywny marketing oraz duża konkurencyjność naszej branży. Branża od lat mocno stawiała, zarówno w obszarze komunikacji marketingowej, jak i rozwoju produktów, na aspekt poprawy energooszczędności okien i drzwi, więc nie spodziewam się, by nadchodząca zmiana była przyczynkiem do jakichś głębszych zmian produktowych. Odnosząc się chociażby do oferty systemów okiennych Aluplast, nie spowodowało to jakiegokolwiek ograniczenia wyboru produktów, które pozwalałyby spełnić te wymagania. Być może w niektórych segmentach rynku zmiany spowodują delikatny wzrost kosztów zakupu stolarki, jednak w ogólnym bilansie zapewnią dalsze ograniczanie zużycia energii, która w budownictwie wciąż jest na stosunkowo wysokim poziomie. Jest to krok w dobrą stronę, który powinien być też stymulowany przez państwo różnego rodzaju zachętami lub ulgami z tytułu podejmowania działań termomodernizacyjnych.



Bożena Ryszka

marketing & PR director ALUPROF SA

Zmiany przepisów były komunikowane z ponad siedmioletnim wyprzedzeniem i wprowadzane etapowo, dzięki czemu mogliśmy się do nich odpowiednio przygotować. W ramach kilkuletnich analiz oraz testów opracowaliśmy nowoczesne technologie, które już dzisiaj pozwalają nam dostarczać rozwiązania dostosowane do zaostrzonych regulacji WT 2021. Jednym z takich produktów jest nasz nowy system okien i drzwi MB-79N stworzony z myślą o budownictwie energooszczędnym. Współczynnik przenikania ciepła dla okien w tym systemie spełnia wymaganie $0,9 \text{ W}/(\text{m}^2\text{K})$, a dla drzwi zewnętrznych $1,3 \text{ W}/(\text{m}^2\text{K})$. Warto jednak pamiętać, że okna spełniające współczynnik $U_w = 0,8 \text{ W}/(\text{m}^2\text{K})$ to nic wyjątkowego w naszej ofercie, bo stosując nasze rozwiązania, jesteśmy w stanie uzyskać parametr nawet poniżej wartości $U_w = 0,8 \text{ W}/(\text{m}^2\text{K})$. Każda zmiana przepisów dotycząca podwyższenia parametrów materiałów budowlanych w konsekwencji uderzy po kieszeni konsumentów. Aby temu zapobiec, wprowadziliśmy w styczniu 2021 wspomniany system MB-79N, czyli produkt z wyższymi parametrami, ale w cenie systemu MB-70HI – dotychczas najbardziej popularnego rozwiązania w naszej ofercie.



Krzysztof Ratajczak

dyrektor handlowy Winkhaus Polska

Wdrożone od tego roku NWT 2021 wymagają, by okna posiadały bardzo dużą izolacyjność termiczną. Liczy się więc jak najniższy współczynnik przenikania ciepła U . Cała branża od lat ściga się, aby uzyskać jak najlepsze wyniki poprzez zastosowanie nowoczesnych technologii produkcji oraz komponentów, z których produkuje się okna i drzwi. Wyścig ten trwał w najlepsze od kilku lat. Stąd na rynku pojawiło się wiele bardzo innowacyjnych rozwiązań z korzyścią dla klienta ostatecznego. Ma on teraz dostęp do naprawdę wysoko zaawansowanych technologicznie produktów. Polskie zakłady produkujące okna i drzwi należą do najbardziej nowoczesnych w całej Europie, przodują w jakości, a także innowacyjności, często wyznaczając nowe trendy. Większość producentów przygotowywało się do nowych przepisów już od kilku lat, więc dzisiaj posiadają w swojej ofercie specjalne linie produktów charakteryzujące się odpowiednio wysokimi współczynnikami, które gwarantują spełnienie nowych NWT 2021.



Jacek Woźniak

dyrektor sprzedaży PORTA DRZWI

Nowe, zaostrzone warunki techniczne dotyczące stolarki otworowej, które weszły w życie 1 stycznia 2021 r., nie są oczywiście żadnym zaskoczeniem dla branży. To konsekwencja wieloletniego harmonogramu stopniowych zmian, jaki przyjęły wspólnie kraje UE. Warunki były już dwukrotnie zaostrzane. Jednak po ostatnich zmianach w 2017 r. większość krajów, w tym liderzy energooszczędności w Europie Zachodniej, postanowiło zaostrzać przepisy w mniejszym stopniu. Bazują przy tym na konkretnych wyliczeniach ich realnego zwrotu. My również, już od 2017 r., lobbowaliśmy za podobnymi zmianami w przepisach. Niestety w Polsce nie udało się przekonać rządu do podobnej ścieżki. Polscy producenci są niezwykle innowacyjni i mają najlepsze rozwiązania. Jednak w obliczu zmian klimatycznych oraz globalnego ocieplenia przepisy powinny zapewniać maksimum korzyści środowisku przy uwzględnieniu możliwości nabywczych konsumentów.