

BUILDER
ARCHI
TECTURE
DESIGN

.KTW
POWŚCIĄGLIWOŚĆ, CHOĆ Z PAZUREM
MARTA SĘKULSKA-WROŃSKA
NIKOGO NIE MUSIMY UDAWAĆ
BUDOWNICTWO DREWNIANE
ARCHITEKTURA PRZYSZŁOŚCI?

3 2022

PARTNERZY
WYDANIA



TDJ

BIUROWCE .KTW – ODWAGA I PROSTOTA



THE PERFECTLY
PRECISE HOTEL

A photograph of a modern, multi-story hotel building at night. The building's facade is dark, but the balconies and window frames are illuminated with a warm, yellow light, creating a striking contrast against the dark sky. The building has a unique, angular design with cantilevered balconies. A large, white, stylized 'AC' logo is overlaid on the lower half of the image, partially obscuring the building's facade.

AC

Hotel by Marriott Krakow

al. 3 Maja 51, 30-062 Kraków | www.ackrakow.com | +48 12 629 97 00

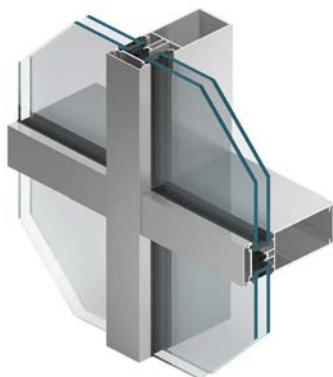
ALUPROF

ALUMINIUM SYSTEMS




LET'S BUILD A BETTER FUTURE

.KTW / 📍 Katowice / projekt: Medusa Group



Fasada słupowo-ryglowa
MB-SR60N

 ZMIENIAMY
ARCHITEKTURĘ MIAST

Prezentacja produktu 



4

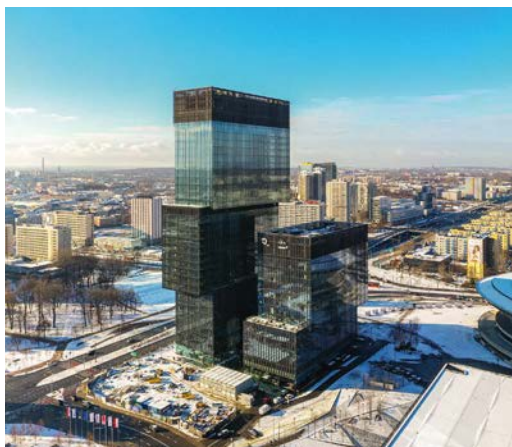
Rozmowa z Maciejem Wójcikiem, Bartłomiejem Solikiem, Kamilem Krępą i Piotrem Sołtysiakiem, TDJ Estate



.KTW

10

Powściągliwość, choć z pazurem



Fot. arch. TDJ Estate

28

KOBIETA I ARCHITEKTURA

MARTA SĘKULSKA-WROŃSKA



Fot. arch. WXCA

16

Katowice pną się w górę...



Fot. arch. Doka

18

Format współczesnych biur. Funkcjonalność i design

20

.KTW – piękne i nowoczesne

22

Nasz największy projekt

31

Sprostać fantazji z elegancją



Fot. arch. Morrow Woods

marzec 2022

21

Rozmowa z Kamilem Ziębą, kierownikiem robót ZISiBO



Fot. arch. ZISiBO

24

Rozmowa z Łukaszem Żyłą, Prezesem Kroe



Fot. arch. Kroe

32

BUDOWNICTWO DREWNIANE Architektura przyszłości?



26

Konstrukcja – użytkowa funkcja architektury

39

INFORMACJE

The Doka logo is displayed in a bold, blue, lowercase sans-serif font on a bright yellow rectangular background.

Wejść na wyższy poziom

Kompleksowe rozwiązania i systemy szalunkowe Doka wspierają najsmielsze wizje projektantów oraz budowy najwyższych obiektów w kraju i na świecie.

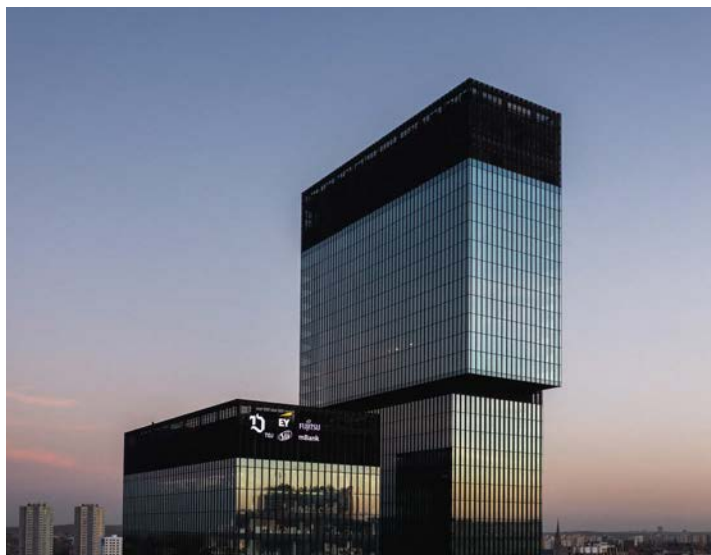
.KTW II, Katowice

Merdeka 118, Malezja

Hudson Yards, Nowy Jork

Varso Tower, Warszawa

Przez sześć ostatnich lat, obserwowaliśmy, jak w sercu stolicy Górnego Śląska powstaje kompleks biurowy .KTW, wpisujący się w nowoczesną panoramę Katowic. Dziś możemy podziwiać go w pełnej krasie. O budowaniu marki TDJ Estate, projekcie .KTW i wyzwaniach, jakie pojawiły się podczas jego realizacji, w rozmowie z Natalią Chylińską opowiadają: **MACIEJ WÓJCIK** oraz **BARTŁOMIEJ SOLIK**, Managing Partner of TDJ Estate, a także **KAMIL KRĘPA**, Head of Leasing and Asset Management i **PIOTR SOŁTYSIK**, Senior Project Manager.



Biurowce .KTW odwaga i prostota



**Natalia Chylińska: Sięgnijmy pamięcią do 2015 roku.
Czy to wtedy narodziła się koncepcja na budowę .KTW?
Skąd pomysł na taką realizację w Katowicach?**

Maciej Wójcik: Historia .KTW jest nieco dłuższa. Spółka TDJ Estate swoją aktywną działalność rozpoczęła w 2013 roku i wtedy też przystąpiliśmy do otwartego przetargu na zakup działki zlokalizowanej w samym sercu Katowic, na której znajdował się budynek DOKP – siedziba Dyrekcji Okręgowej Kolei Państwowych. Wiedzieliśmy, że jest to niepowtarzalna okazja do nabycia najlepiej zlokalizowanego terenu w mieście i rozpoczęcia przedsięwzięć inwestycyjnych w jednej z najdynamiczniej rozwijających się metropolii kraju.

Bartłomiej Solik: Nie bez znaczenia było dla nas sąsiedztwo Strefy Kultury, która dopiero się tworzyła, ale już wiedzieliśmy, że stanie się symbolem miasta i znakomitym przykładem fantastycznie przeprowadzonej rewitalizacji terenów poprzemysłowych. W przestrzeni tej zaprojektowano wspaniałe obiekty Muzeum Śląskiego, Narodowej

Zdecydowaliśmy się na współpracę z Medusa Group, ponieważ przedstawiła nam koncept obiektów prostych i skromnych w formie, a zarazem silnych oraz odważnych w wyrazie.





Orkiestry Symfonicznej Polskiego Radia, Międzynarodowego Centrum Kongresowego oraz zapierający dech w piersiach kosmiczny Spodek. Jedyne, czego jej brakowało, to ludzie, wypełniający to miejsce, nie tylko podczas koncertów, wydarzeń sportowych czy gospodarczych. Dlatego też .KTW jako obiekt biznesowo-usługowy uzupełnia Strefę o ten komponent i staje się tym samym jej integralną częścią.

N.Ch.: Gdy ruszała budowa, TDJ nie było jeszcze tak znane jak dziś. Właściwie to dopiero dzięki .KTW usłyszał o Was świat. Jak udało się przekonać inwestorów do swojego pomysłu w okolicznościach, gdy słuchano o nim z dystansem? Nie dowierzano, na co chcecie się porwać, nie mając wielu podobnych projektów w portfolio.

M.W.: Poza nami samymi chyba nikt nie wierzył, że pokazywane w 2016 roku wizualizacje staną się za sześć lat rzeczywistością. Zgromadziliśmy wokół siebie ludzi, których zaraziliśmy ideą .KTW, którzy tak jak my głęboko uwierzyli w ten projekt. Znakomita pracownia architektoniczna Medusa Group, doświadczony generalny wykonawca pierwszej fazy kompleksu firma Strabag, profesjonalny nadzór inwestorski z Tebodin Bilfinger oraz czuwający nad wszystkim zdeterminowany zespół TDJ Estate. Dobór takich ludzi zaowocował wykonaniem budynku .KTW I w najwyższej jakości, harmonogramie i budżecie. Nie da się ukryć, że trochę zajęło nam, by w głowach naszych klientów odczarować wizerunek Katowic jako miasta przemysłowego. W te działania nasz dział leasingu włożył chyba najwięcej pracy. Finalnie 27 firm na swoją siedzibę wybrało kompleks .KTW, a to najlepszy dowód na to, że nam się udało.

N.Ch.: .KTW stanowi przestrzeń elitarną. Czy takiej nowocześnieści i wrażliwości na jakość detali oczekiwali już wtedy odbiorcy, czy to było raczej przyszłościowe myślenie?

B.S.: Nie nazwałbym tej przestrzeni elitarną, staramy się, aby .KTW był miejscem przyjaznym jak największej grupie użytkowników przy jednoczesnym zachowaniu dbałości o detale, jakość materiałów czy systemów instalacyjnych. Od pierwszego dnia pracy nad

Dzięki determinacji, a także zespołowej ciężkiej pracy dziś możemy powiedzieć, że .KTW został zrealizowany w najlepszy z możliwych sposobów, z zachowaniem wysokiej jakości i funkcjonalności.

kompleksem wiedzieliśmy, że musimy myśleć perspektywnie, dlatego zadaliśmy, by .KTW był projektem ponadczasowym. Poświęciliśmy mnóstwo czasu na dokładną analizę wszystkich możliwych potrzeb naszych przyszłych najemców. Spotykaliśmy się z licznymi dostawcami nowoczesnych rozwiązań, nie tylko z zakresu funkcjonowania, ale również zarządzania, a następnie eksploatacji budynku. Dużą część budżetu przeznaczaliśmy także na zaawansowane systemy instalacyjne, które nawet po latach będą efektywne i optymalne kosztowo w utrzymaniu. Sześć lat temu najemcy nie oczekiwali od nas takich rozwiązań, ale dziś wiemy, że są one jednymi z naszych największych atutów i coraz częściej „must have” najemców.

N.Ch.: .KTW wpisuje się w koncept rewitalizacji Katowic. Czy tę ideę najlepiej mogli poczuć architekci ze Śląska? Dlatego zdecydowano się na projekt autorstwa Medusa Group?

Kamil Krępa: Nie uważam, że trzeba być „stąd”, by projektować i zmieniać Katowice. Dlatego też do konkursu w 2013 roku zaprosiliśmy biura architektoniczne z całego kraju. Zdecydowaliśmy się na współpracę z Medusa Group, ponieważ przedstawiła nam koncept obiektów prostych oraz skromnych w formie, a zarazem silnych

i odważnych w wyrazie. Patrząc na .KTW, mieliśmy i w sumie do dziś mamy poczucie, że każdy element tej koncepcji jest przemyślany w najdrobniejszym szczególe, a wszystko tworzy spójną całość z wiarygodną historią w tle. Spełnia równocześnie wszelkie wymagania stawiane przed biurowcami najwyższej klasy, stanowiąc jedną z najciekawszych destynacji biurowych w naszym kraju.

N.Ch.: Jak układała się współpraca z architektami przy tworzeniu inwestycji?

B.S.: W TDJ kierujemy się pięcioma głównymi wartościami odnoszącymi się do wszystkich aspektów naszej działalności. Dlatego też podejmując współpracę z Medusa Group, nie wyobrażaliśmy sobie, abyśmy mogli pójść inną drogą niż ścieżką partnerstwa. Nasza współpraca od samego początku opiera się na otwartości, poszanowaniu i zrozumieniu drugiej strony, a to ma w moim odczuciu znaczące przełożenie na sukces tego projektu. W samym centrum naszych prac postawiliśmy najemcę, jego potrzeby, wymagania oraz dobrostan. Pod to przygotowaliśmy cały projekt i to był nasz punkt wyjścia, który nakreślił kierunek, w którym powinniśmy zmierzać. Medusa Group w dalszym ciągu ma duży wpływ na kwestie związane z architekturą oraz aranżacją obiektów, pomimo tego, że budowa .KTW I zakończyła się 3 lata temu.

N.Ch.: Śledząc poszczególne etapy budowy, jest zaskakujące, że przy realizacji drugiego budynku, znacznie bardziej skomplikowanego od pierwszego, zrezygnowaliście z pomocy generalnego wykonawcy i samodzielnie koordynujecie proces budowy. Skąd taka decyzja?

Piotr Sołtysik: W TDJ Estate do wszystkiego, co robimy, podchodzimy ambitnie. Postanowiliśmy mieć realny wpływ na projekt, który jest naszą wizytówką. Chcieliśmy z jednej strony zoptymalizować koszty, a z drugiej mieć pełne przełożenie na jakość wykonywanych prac, m.in. poprzez samodzielny wybór wykonawców poszczególnych zakresów, materiałów oraz kontakt z dostawcami. Taki system pracy, poza oczywistymi zaletami, nakładał na nas dużo więcej obowiązków, odpowiedzialności i niejednokrotnie stresu. Dzięki determinacji, a także zespołowej ciężkiej pracy dziś możemy powiedzieć, że .KTW został zrealizowany w najlepszy z możliwych sposobów, z zachowaniem wysokiej jakości i funkcjonalności.

N.Ch.: Z czym przyszło Wam się mierzyć? Co zapamiętacie jako największe wyzwania przy realizacji tej inwestycji?

B.S.: Dla mnie największym sprawdzianem było negocjowanie pierwszego kontraktu z kluczowym najemcą. Musieliśmy przekonać znaczącą światową korporację do tego, że jesteśmy w stanie przygotować powierzchnię na miarę ich najwyższych oczekiwań, mimo tego, że nigdy wcześniej nie realizowaliśmy takiego projektu. Czas pokazał, że zdaliśmy egzamin, a współpraca z tym najemcą do tej pory układa się wzorcowo.

P.S.: Wyzwań przy realizacji .KTW od samego początku było wiele. Po pierwsze na Śląsku nie było jeszcze żadnego budynku wysokościowego. Skutkowało to faktem, że całe know-how dotyczące budowy tak wysokich, zaawansowanych inżynierijnie budynków znajdowało się na rynku warszawskim. Spędziliśmy wiele czasu na wizjach lokalnych, rozmowach z dostawcami, wykonawcami, inżynierami, przy tym ucząc się bardzo wiele i przekładając te rozwiązania na nasz projekt. Po drugie z uwagi na wysokość .KTW II wolumeny każdego rodzaju prowadzonych robót były przeogromne i jednocześnie skoncentrowane na małej powierzchni w samym centrum miasta. Najtrudniejsze wyzwania techniczne to realizacja części wspornych, tzw. przewieszzeń, znajdujących się na 9. oraz 19. kondygnacji, które nadają całej bryle dynamikę, oraz realizacja ogromnej maszynywni na dachu technicznym budynku.

N.Ch.: Czy budowa pierwszej wieży .KTW była trudniejsza ze względu na uczenie się nowych technologii i wypracowywania systemu pracy? Przy .KTW II poszło już łatwiej?



Partner
Zarządzający
TDJ Estate
MACIEJ WÓJCİK



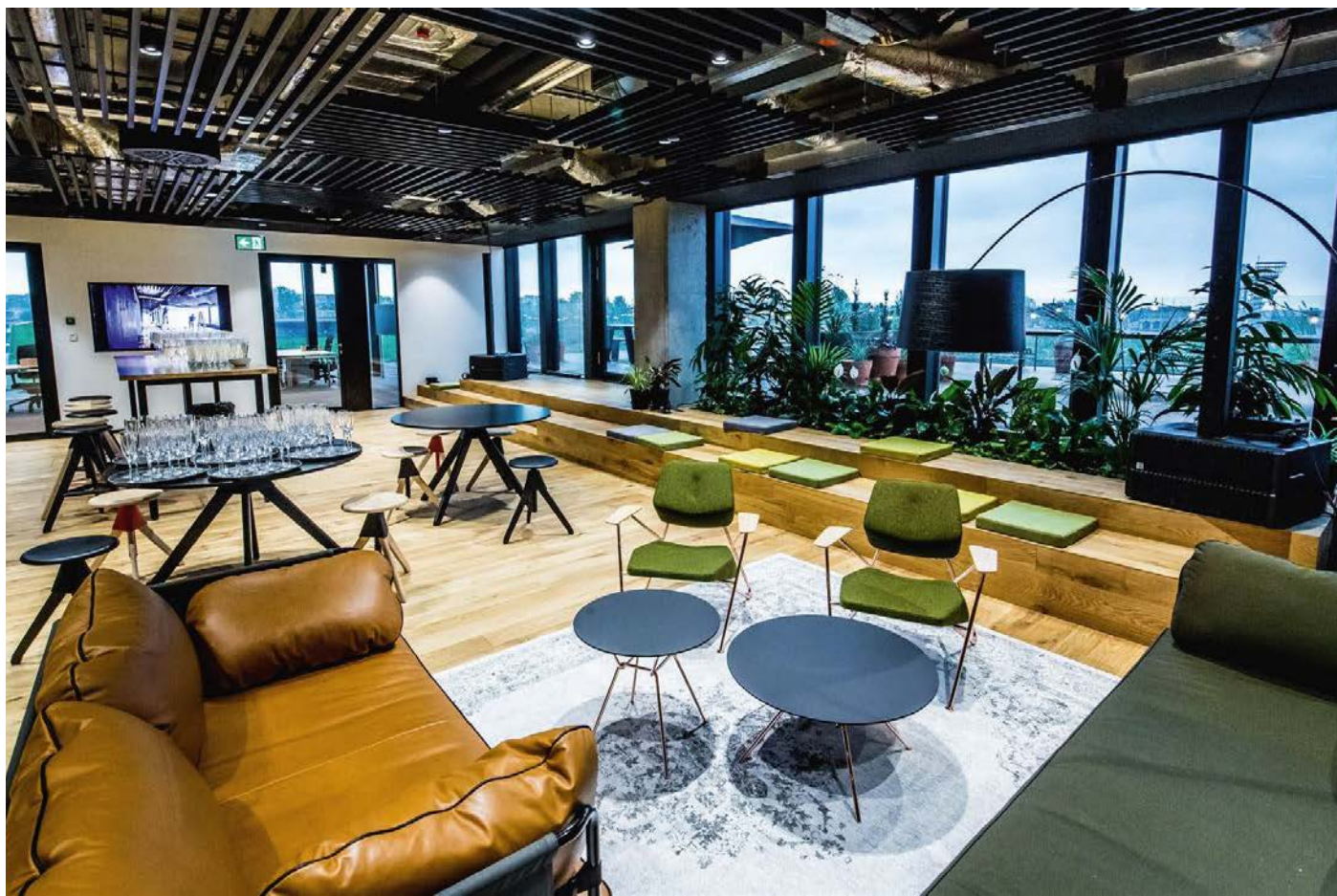
Partner
Zarządzający
TDJ Estate
BARTŁOMIEJ SOLIK



Head of Leasing
and Asset
Management
TDJ Estate
KAMIL KRĘPA



Senior Project
Manager
TDJ Estate
PIOTR SOŁTYSIK



P.S.: .KTW I nie jest budynkiem wysokościowym. Plac budowy, jakim dysponowaliśmy przy jego wykonaniu, był znacznie większy od tego, który zabezpieczał budowę .KTW II, a projekt prowadziliśmy przy wsparciu generalnego wykonawcy. Realizacji tych dwóch obiektów nie można porównać. Budowa .KTW I była dobrym sprawdzianem dla zastosowanych systemów, technologii, materiałów i naszych możliwości organizacyjno-realizacyjnych. Jednak z racji znacznej różnicy wysokości pomiędzy obiektami procesy projektowe były prowadzone zupełnie niezależnie. Czy było łatwiej? Nie sądzę, było po prostu inaczej. Byliśmy już bogatsi o doświadczenia zdobyte podczas budowy niższego obiektu, a jednocześnie byliśmy gotowi, aby podejmować odważne decyzje i stosować innowacyjne rozwiązania w przypadku wyższego biurowca.

N.Ch.: .KTW I jako pierwszy w Polsce otrzymał innowacyjny certyfikat WELL Health and Safety Rating. Jakie wymagania musiał spełnić?

K.K.: Certyfikat WELL Health and Safety to dokument potwierdzający, że dany obiekt został zaprojektowany w sposób funkcjonalny, a wdrożone w nim rozwiązania sprzyjają zdrowiu i bezpieczeństwu użytkowników. WELL to system opracowany jako odpowiedź na zmieniające się oczekiwania pracowników oraz niespodziewane zagrożenie wywołane np. przez COVID-19. Budynek .KTW I doceniono m.in. za efektywne, kompleksowe procedury sprzątnięcia i czyszczenia, podjęte działania w zakresie utrzymania prawidłowego funkcjonowania instalacji wentylacji oraz klimatyzacji, a także za przygotowanie budynku i pracowników na wypadek wystąpienia zdarzeń losowych. Przyznanie .KTW I tego certyfikatu traktujemy jako ukoronowanie naszej wieloletniej determinacji w zapewnianiu najwyższej jakości obsługi, a także reakcji na wyzwania roku 2020.

Ambicją TDJ Estate jest tworzenie miejsc, w których sami chcielibyśmy przebywać, mieszkać oraz pracować.

N.Ch.: Z kolei .KTW II wyróżnia się także jakością. Został nagrodzony zielonym certyfikatem BREEAM Interim Design Stage na poziomie Excellent i wynikiem 79,7% uznawanym za jeden z najlepszych w całej Polsce.

P.S.: Certyfikacja pokazuje kierunek, w którym należy podążać, aby wpływ budownictwa na przyrodę oraz całe otoczenie był jak najmniejszy. To, co wyróżnia .KTW II i pozwoliło mu zdobyć tak wysoki wynik, to bez wątpienia niskie zapotrzebowanie na prąd oraz ciepło. Jesteśmy dumni, że nie pokusiliśmy się w tych kwestiach o łatwe, pozorne kompromisy, które pozwalałyby nam obniżyć początkowy koszt budowy, natomiast w dłuższej perspektywie odbijałyby się na funkcjonowaniu, a także kosztach eksploatacji budynku.

K.K.: Certyfikacja BREEAM potwierdza, że .KTW II został zaprojektowany zgodnie z zasadami zrównoważonego budownictwa i odpowiedzialnych systemów zarządzania. Ważne było dla nas, by na terenie inwestycji pojawiła się bioróżnorodna zieleń. W parkingu podziemnym znalazły się stanowiska do ładowania samochodów

elektrycznych, stojaki rowerowe, natryski, szafki oraz stacja naprawy rowerów. Wysoką ocenę zapewniła .KTW również rozwinięta infrastruktura komunikacyjna i okoliczne tereny sportowo-rekreacyjne. Biurowiec został wyposażony w ekologiczne technologie, takie jak inteligentny system sterowania, szybkie windy o niskim poborze mocy, a także rozwiązania ograniczające zużycie wody w toaletach oraz poziom hałasu w biurach i zapewniające odpowiednią temperaturę pomieszczeń.

N.Ch.: Żeby spełnić tak wygórowane wytyczne i otrzymać dane certyfikaty, trzeba dążyć do tego od samego początku realizowania inwestycji. Skąd aż tak ambitny plan?

Poza nami samymi chyba nikt nie wierzył, że pokazywane w 2016 roku wizualizacje staną się za sześć lat rzeczywistością. Zgromadziliśmy wokół siebie ludzi, których zaraziliśmy ideą .KTW, którzy tak jak my głęboko uwierzyli w ten projekt.

K.K.: Działając na rynku nieruchomości, należy mieć wrażliwość na aspekt trwałego kształtowania urbanistyki danego terenu. Jesteśmy świadomi dynamicznie zmieniającego się świata, postępującej globalizacji, nowych potrzeb i wymagań najemców. Pamiętamy jednak, by wszystko, co robimy, skupiało się na docelowym użytkowniku. Ambicją TDJ Estate jest tworzenie miejsc, w których sami chcielibyśmy przebywać, mieszkać oraz pracować. Jak głosi nasz slogan: „We are the spacemakers”. Chcemy kreować przestrzenie tętniące życiem, przyjazne, funkcjonalne. Nie bez znaczenia był również fakt, iż sami mamy siedzibę w .KTW I i od początku występowaaliśmy w podwójnej roli – wykonawcy oraz najemcy, co było bezcennym doświadczeniem.

N.Ch.: Co Wam, jako osobom najbardziej zaangażowanym w ten projekt, zapadło w pamięć? Co sprawi, że zawsze będziecie pamiętać o .KTW?

B.S.: Jako że jestem mieszkańcem Katowic, związanym z nimi od urodzenia, to na pewno jego lokalizacja. Także to, że .KTW stał się jednym z symboli nowoczesnej architektury na Śląsku.

P.S.: Ja zapamiętam każdą chwilę satysfakcji, kiedy udało nam się sprostać wyzwaniom, niejednokrotnie spędzającym nam sen z powiek. Jeśli mówimy o takich wyjątkowych, personalnych odczuciach, to na pewno zapamiętam każdy tydzień, kiedy stawałem na podeście systemu przestawnego, który co 7 dni wypiętrzał się wyżej i wyżej, otwierając coraz szerszą panoramę Górnego Śląska. Miałem wtedy poczucie, że tworzymy coś wielkiego.

K.K.: Dla mnie będzie to wyjątkowy zespół tworzący projekt .KTW oraz unikatowa panorama, która rozpościera się z budynków na Metropolię GZM i Tatry.

M.W.: Nie będę oryginalny i powiem, że zespół. Patrząc codziennie, jak grupa młodych, ambitnych ludzi siada do projektu, współpracuje oraz poświęca się bez reszty, rosło mi serce. ■



Powściągliwość, choć z pazurem



arch. PRZEMO ŁUKASIK
Medusa Group

.KTW to nowe spojrzenie na funkcję biurową. Biznes w innym wymiarze, nie tylko spoglądający na panoramę miasta zza szklanej fasady, ale dający oddech dzięki balkonom, tarasom i zieleni, która wkrótce dopełni projekt.

Projekt .KTW jest zlokalizowany w ważnym urbanistycznie miejscu Katowic, w pobliżu skrzyżowania najważniejszych arterii komunikacyjnych biegnących z północy na południe i ze wschodu na zachód. Budowę wież rozpoczęto, kiedy współczesny układ zagospodarowania, realizowany w myśli założenia określonego mianem „oś kultury”, był już wyraźnie zdefiniowany oraz zrealizowany obiektami: Muzeum Śląskiego, gmachu Narodowej Orkiestry Symfonicznej Polskiego Radia i Międzynarodowego Centrum Kongresowego. „Oś kultury” to współczesna errata do historycznych założeń urbanistycznych regionu, szanująca planistyczne decyzje miasta. Budynek .KTW niejako honorują oraz sankcjonują nowy kierunek przemian.

C jak centrum

Istotą uformowania przez nas nowych budynków była kontynuacja pierwotnych założeń oraz poszukiwanie dominanty, ale nie tworzenie nowej ikony Śląska. Wieże .KTW wypełniły działkę po gmachu Biurowca Dyrekcji Okręgowej Kolei Państwowych – wysokościowcu zaprojektowanym przez jednego z ważniejszych lokalnych architektów lat 50. i 60., Jerzego Gottfrieda. Kluczowe w spojrzeniu na .KTW jest uświadomienie sobie, że decyzja o wysokiej zabudowie zapadła więc dużo wcześniej. Narzucił ją niejako sam 90-metrowy budynek DOKP.

Architektura .KTW stanowi kompozycję o charakterze nawiązującym do rangi swojej reprezentacyjnej lokalizacji. Ekspozycja wież od strony ulicy Chorzowskiej oraz od strony Rynku od alei Korfańtego sprawia,



że budynki tworzą czytelną orientację nowego, funkcjonalnego centrum Katowic. Od strony północnej i zachodniej przylegają do placu Spodka flankowanego od północnego wschodu przez budynek MCK, tworząc z nimi jednolitą kompozycję. Partery .KTW mają stanowić uzupełnienie istniejących przestrzeni usługowo-gastronomicznych, których brakowało w tej części centrum miasta.

B jak budynki

Na nowy zespół zabudowy biurowo-usługowej składają się dwa budynki klasy A z trzema poziomami garażu podziemnego na samochody osobowe oraz zagospodarowaniem terenu. W budynku A, zlokalizowanym od strony Międzynarodowego Centrum Kongresowego, zaprojektowano 14 kondygnacji nadziemnych, z kolei w budynku B od strony alei Roździeńskiego 31 kondygnacji nadziemnych.

Budynki .KTW łatwo dostrajają się do otoczenia, a jednocześnie nie brakuje im pewnego pazura, energii i dynamiki. Dotknęliśmy ich, poruszając moduły względem siebie oraz nadając im indywidualną formę architektoniczną.





Celem inwestycji było uzupełnienie funkcji kulturalno-wypoczynkowych o nowoczesny i funkcjonalny zespół budynków biurowo-usługowych, oferujący elastyczne przestrzenie do komfortowej pracy oraz spędzania wolnego czasu po godzinach. Projekt opracowaliśmy zgodnie z obowiązującymi standardami budynków biurowych klasy A i w oparciu o wytyczne do certyfikatu BREEAM na poziomie Excellent. Budynki są przyjazne dla środowiska, co przejawia się m.in. w niskim zużyciu energii, niskiej emisji do atmosfery, stosowaniu odpowiednich przyjaznych środowisku materiałów budowlanych oraz urządzeń technicznych.

A jak architektura

Zależało nam, by stworzyć architekturę powściągliwą w formie, nie zachwycające czy frywolne dzieło. Nadaliśmy nowym wieżom rysy pozwalające utrwalić cechy charakterystyczne dla naszego postrzegania Śląska, z którego się wywodzimy. Architektura operuje prostymi, eleganckimi i ponadczasowymi środkami wyrazu, stanowiąc indywidualną oraz oryginalną kompozycję przestrzenną odpowiadającą lokalnemu kontekstowi.

Największym problemem projektowym było posadowienie wież na fundamencie w rejonie, gdzie jeszcze niedawno był wydobywany węgiel.

.KTW

FUNKCJA: **Kompleks dwóch budynków biurowych**

LOKALIZACJA: **Al. Roździeńskiego 1, Katowice**

ARCHITEKCI: **Przemek Łukasik, Łukasz Zagała**

WSPÓLPRACA AUTORSKA: **Maria Jaksik, Dawid Beil, Łukasz Pieszka, Aleksandra Nowak, Kuba Pudo, Paulina Skalska, Katarzyna Chobot, Klaudia Matura, Mariusz Okrajek, Aleksandra Weber, Paulina Witaszczyk, Mateusz Florczak, Michał Sokołowski, Konrad Basan, Mateusz Rymar, Piotr Dećko, Justyna Siwińska-Pszoniak, Dorota Pała, Anna Struska, Daria Cieślak, Seweryn Wróblewski, Michał Bienek, Tomasz Toczek**

ARCHITEKTURA WNĘTRZ, ARCHITEKTURA KRAJOBRAZU: **Katarzyna Chobot, Mateusz Florczak, Maria Jaksik-Fikus, Klaudia Matura, Aleksandra Nowak, Mariusz Okrajek, Łukasz Pieszka, Jakub Pudo, Paulina Skalska, Tomasz Toczek, Aleksandra Weber, Paulina Witaszczyk, Seweryn Wróblewski, Krzysztof Kass (Kass – Architektura krajobrazu)**

KONSTRUKCJA: **Firma Inżynierska STATYK, Katowice**

INSTALACJE: **CE Group, Gliwice; Instac, Stara Iwiczna**

PROJEKT FASADY: **Studio Profil, Warszawa**

OCHRONA PPOŻ.: **Janusz Siata**

PROJEKT SIW: **Joanna Sowula-Katańska, Magdalena Odrzywska**

REALIZACJA SIW: **Kolektyff (etap 1), Studio Bardzo (etap 2)**

INWESTOR: **TDJ Estate Sp. z o.o.**

POWIERZCHNIA UŻYTKOWA: **62 000 m²**

PROJEKT: **2016**

REALIZACJA: **I WIEŻA: 2018, II WIEŻA: 2022**

CERTYFIKACJA: **BREEAM na poziomie Excellent**

NAGRODY: **II miejsce i nagroda publiczności w konkursie „Obiekt roku w systemach Aluprof”**

Budynki łatwo więc dostrajają się do otoczenia, a jednocześnie nie brakuje im pewnego pazura, energii i dynamiki. Dotknęliśmy ich, poruszając moduły względem siebie oraz nadając im indywidualną formę architektoniczną. Zaprojektowana struktura poruszonych bloków jest wynikiem następującego po sobie, wypiętrzającego się układu prostopadłościennych brył Muzeum Śląskiego i NOSPR. Ponadto forma .KTW, pozbawiona obłych kształtów, w założeniu miała nie konkurować z bryłą Spodka.

F jak forma i funkcja

Geneza tego projektu to również próba znalezienia współczesnej formy odpowiadającej funkcji, jaką mają pełnić te budynki. Balansowaliśmy więc na granicy klasycznego pojmowania kompozycji, przez co podkreślamy etap przemian, w jakim znalazły się Katowice, oraz to, jak mocno sity związane z rozwojem nowych technologii, potencjałem firm i pracujących tu ludzi wpływają na współczesny obraz miasta. .KTW to też nowe spojrzenie na funkcję biurową. Biznes w innym wymiarze, nie tylko spoglądający na panoramę miasta zza szklanej fasady, ale dający oddech dzięki balkonom, tarasom i zieleni, która wkrótce dopełni projekt. Mamy nadzieję, że architektura budynków .KTW uda się przejść pozytywnie próbę czasu oraz mocno wrosną one w strukturę Katowic.

G jak grunt

Największym problemem projektowym było posadowienie wież na fundamencie w rejonie, gdzie jeszcze niedawno był wydobywany węgiel. Druga wieża .KTW jest obecnie najwyższym budynkiem w Katowicach, dlatego szczególną uwagę zwróciliśmy na uwarunkowania gruntowe. Projekt był dla naszej pracowni dużym wyzwaniem architektonicznym i konstrukcyjnym. ■

.KTW tworzy czytelną orientację nowego, funkcjonalnego centrum Katowic.



.KTW

Metryka inwestycji



TDJ Estate

Inwestor

TDJ Estate jest jednym z obszarów działalności rodzinnej firmy inwestycyjnej TDJ. Od 2013 r. spółka prowadzi aktywną działalność w sektorze mieszkaniowym, komercyjnym oraz land development. Portfolio inwestora obejmuje obiekty zlokalizowane w Katowicach, Zabrze i Zbrosławicach oraz nieruchomości w Krakowie i Warszawie. TDJ Estate to zespół ludzi obdarzonych pasją oraz dzielących te same wartości. Tworzymy przestrzenie, w których sami chcielibyśmy mieszkać, żyć i pracować.

www.tdjestate.pl, www.ktw.com.pl



ALUPROF

Systemy aluminiowe

Firma Aluprof SA ma w swojej ofercie zaawansowane technologicznie produkty, wśród których znajdują się aluminiowe systemy okien i drzwi, fasad, osłon przeciwsłonecznych, moskitier oraz przeciwpożarowe. W realizacji obiektu .KTW zastosowano system fasady słupowo-ryglowej MB-SR60N, system fasady elementowej MB-SE85 oraz system energooszczędnych okien i drzwi MB-86 SI.

www.aluprof.eu



CreoConcept

Ściany szklane wewnętrzne

Kreujemy wnętrza biurowe, które łączą w sobie wysokie standardy jakości i unikalny wygląd. Wierzymy, że odpowiednio zaaranżowane biuro jest kluczem do dobrego samopoczucia pracowników oraz kreatywnej pracy. Dzięki naszym produktom współtworzymy przestrzeń, która inspirowa i pobudza do działania oraz staje się miejscem, gdzie przebywa i pracuje się przyjemnie.

www.creoconcept.pl



DOKA Polska

Specjaliści techniki deskowań

Doka, to wiodąca firma w zakresie projektowania, produkcji i sprzedaży techniki deskowania we wszystkich sektorach budownictwa w kraju i na świecie. Dysponuje ponad 150-letnim doświadczeniem w dostawie najwyższej jakości systemów i akcesoriów szalunkowych. Innowacyjnie technologie, cyfrowe narzędzia czy aplikacje Doka wspierają i gwarantują Klientom ergonomię prac na każdym etapie procesu budowlanego.

www.doka.pl



Hirsch Katowice

Prace ogólnobudowlane

Hirsch Katowice sp. z o.o. wchodzi w skład grupy Hirsch w Polsce i jest jedną z czołowych firm świadczących profesjonalne usługi ogólnobudowlane na terenie Polski. Naszym Klientom – inwestorom, przedsiębiorstwom oraz osobom prywatnym – oferujemy wykonawstwo w zakresie: kompleksowego wykończenia wnętrz, kompleksowego docieplenia elewacji obiektów czy pojedyncze roboty wykończeniowe wg zapotrzebowania klienta.

www.hirsch-katowice.pl



Hunter Douglas Polska

Sufit podwieszany Baffles Tavola Straight

Hunter Douglas Polska wspiera architektów oraz wykonawców w tworzeniu projektów architektonicznych poprzez dostarczanie nowoczesnych systemów sufitów podwieszanych, aluminiowych i ceramicznych układzin elewacyjnych oraz systemów osłon przeciwsłonecznych.

www.hunterdouglasarchitectural.eu/pl-PL/home/index.jsp



KROE

Panele elewacyjne GRC

KROE to producent i dostawca najwyższej jakości płyt elewacyjnych z betonu architektonicznego. Zapewniamy profesjonalne produkty dostosowane pod indywidualne projekty zamawiających. Specjalizujemy się w realizacji dużych i złożonych projektów, zapewniając naszym klientom pełne wsparcie w zakresie fasad wentylowanych z betonu. Członek stowarzyszenia GRCA w Polsce.

kroe.eu



MC Control™ Sp. z o.o.

Konstrukcje specjalistyczne

Oferujemy kompleksowe wykonawstwo lekkich konstrukcji stalowych. Projektujemy, dostarczamy i montujemy konstrukcje dla przemysłu oraz usług. Firma ma w ofercie również system Qualia Construction Control, oferując audyty i nadzory konstrukcji oraz budynków.

www.mccontrol.pl, www.qcc-certification.com



Nedap

Kontrola dostępu

Nedap to producent systemów bezpieczeństwa fizycznego, który w pierwszej kolejności skupia się na ludziach i wyzwaniach, jakie przed nimi stoją. Ponad 35 lat doświadczenia w fizycznej kontroli dostępu nauczyło nas, że świat bezpieczeństwa nieustannie się zmienia. Organizacje muszą radzić sobie ze zmieniającymi się technologiami, rosnącymi regulacjami i coraz bardziej napiętymi budżetami. Dzięki AEOS – systemowi zarządzania bezpieczeństwem opartemu na otwartych standardach IT – firma Nedap zapewnia odpowiedź na te wyzwania.

www.nedapsecurity.com/pl



Swegon Group AB

HVAC

Swegon Group AB, należąca do notowanej na Sztokholmskiej Giełdzie Papierów Wartościowych firmy Investment AB Latour, jest wiodącym na rynku dostawcą komfortowych systemów klimatyzacyjnych. Oferuje rozwiązania w zakresie wentylacji, ogrzewania, chłodzenia, a także optymalizacji przepływu powietrza. Zapewnia pełne wsparcie techniczne i serwis urządzeń. Swegon Group AB posiada filie oraz dystrybutorów na całym świecie, w tym 16 zakładów produkcyjnych w Europie, Ameryce Północnej i Indiach.

www.swegon.pl



URKOM

Instalacje słaboprądowe, system automatyki budynkowej BMS

Integrator systemów słaboprądowych i automatyki budynkowej BMS. Firma specjalizuje się w kompleksowym wdrażaniu systemów SAP, SIUP, DSO, KD, CCTV, LAN, BMS, od projektu przez wdrożenie, na obsłudze serwisowej kończąc. Jako autoryzowany partner wiodących producentów na rynku z sukcesem wdraża systemy dla najbardziej wymagających klientów z sektora prywatnego i publicznego.

www.urkom.pl



WeReact

Zabudowy meblowe

Specjalizujemy się w produkcji aneksów kuchennych, lad recepcyjnych, szaf i garderób, okładzin ściennych oraz sufitowych. Produkujemy meble z drewna, pokryte melaminą, fornirem. W naszej ofercie znajdziecie Państwo również połączenie tradycyjnych surowców ze stalą, aluminium, kamieniem i powierzchniami typu solid surface. Wyposażamy nowoczesne powierzchnie biurowe, dostosowane do indywidualnych potrzeb przedsiębiorstwa.

www.wereact.pl



ZiSiBO

Instalacje grzewcze i chłodnicze

Firma ZiSiBO wykonuje instalacje grzewcze, chłodnicze, wod.-kan., gazowe, sprężonego powietrza, sprężarkownie, węzły ciepła, technologie kotłowni, maszynownie chłodu. W portfolio firmy znajdują się zarówno nowoczesne biurowce, jak i budynki użyteczności publicznej, w tym kilka wydziałów uczelni oraz kilka szpitali, a nawet zakłady przemysłowe.

www.zisibo.pl



www.doka.pl



Katowice pną się w górę...

O biznesowym charakterze i prestiżu miasta świadczy jego zabudowa. Sięgające nieba plany, wizje oraz budynki to niezawodny wyznacznik dynamicznego rozwoju. Po prawie dwóch dekadach przestoju Katowice doczekały się swojej deweloperskiej ofensywy. Centrum miasta ożywa i pnie się w górę, a na czele – oraz szczycie – zmian staną nowoczesny biurowiec .KTW II.

Niebo w zasięgu budowy – drapacz chmur 1934 i... 2021

Katowice od zawsze były miastem z wizją rozwoju, postępu i nowatorstwa – również w architekturze. To tutaj przed wojną powstał Drapacz Chmur – przykład ówczesnej nowoczesności oraz dumny reprezentant nurtu funkcjonalizmu. Ten imponujący budynek w 1934 roku był drugim, obok warszawskiego Prudentiala, najwyższym wieżowcem w Polsce – liczącym 17 pięter i mierzącym 62 m. To tutaj w latach 70. pięły się w górę ikoniczne budynki mieszkalne Haperowiec, Ślizgowiec czy wciąż imponująca Superjednostka. To w końcu tutaj, po niemal 20 latach przestoju, powstał najwyższy budynek miasta oraz regionu – biurowiec .KTW II mający 31 kondygnacji naziemnych i osiągnący wysokość 133 m.

Lokalny patriotyzm na wszystkich poziomach

Jeśli tworzyć nowe, biznesowe oblicze Katowic, to... robić to z sercem i pasją! Zławszcza że wieżowiec .KTW II powstał w najbardziej prestiżowym miejscu miasta – między halą sportowo-widowiskową Spodek a nową strefą kultury z NOSPR i Muzeum Śląskim. Żeby wpisać biurowiec w tkankę oraz historię Katowic, do stworzenia jego koncepcji zaproszono górnośląskie studio Medusa Group z Bytomia, które jest znane ze swojego przywiązania do tradycji regionu. Również sam projekt .KTW II został zainspirowany najbliższą okolicą działki – budynkami Muzeum Śląskiego, Narodowej Orkiestry Symfonicznej Polskiego Radia oraz Międzynarodowego Centrum Kongresowego. Bryły nawiązujące do kształtu

tych budynków umieszczono jedną na drugiej i przesunięto względem siebie. Ten niecodzienny zabieg ma nie tylko charakter sentymentalny oraz wizualny – to także praktyczny aspekt projektu, ponieważ w ten sposób powstały nowoczesne tarasy dla pracowników i użytkowników kompleksu.

Rozwiązania Doka

Wzniesienie wieżowca o wysokości 133 m z niestandardowymi przewieszzeniami wymaga efektywnych i precyzyjnych rozwiązań, zwłaszcza że obszarem działań stało się samo centrum miasta. O wyborze firmy Doka do prac szalunkowych zdecydowała między innymi niezawodność oraz wydajność systemu SCP – samoprzestawnej roboczej platformy do deskowań trzonów budynków wielokondygnacyjnych. System SCP

wznosi się nad rdzeń (szyby windowe, klatki schodowe) wyprzedzająco w stosunku do stropów, a same stropy i ściany powstają w jednym taktie betoniarskim. Dzięki temu roboty budowlane przebiegają szybko oraz sprawnie, a ponadto jest możliwe utrzymanie wysokiego tempa prac. Kolejnym rozwiązaniem przemawiającym za zastosowaniem systemu SCP jest opcja podnoszenia za pomocą układu siłowników hydraulicznych do następnego taktu betonowania deskowań dźwigarowych lub ramowych równocześnie z platformą roboczą. Wystarczy jeden przycisk i już budowa jest na kolejnym poziomie, a obiekt pnie się w górę. Taka wydajność jest nieoceniona, kiedy zadania są wykonywane w samym sercu miasta i wpływają na komfort życia większości mieszkańców.

Biorąc pod uwagę wymagania inwestora, specyfikę projektu, termin oddania inwestycji, a także wysokie standardy, które charakteryzują rozwiązania Doka, do wznoszenia .KTW II rekomendowano również bezbelkowy, ręcznie układany system stropowy Dokadek 30 znacznie przyspieszający czas szalowania dzięki lekkiej konstrukcji ze stali ocynkowanej z ramkami z powłoką KTL. Jego największa zaleta?

Połączenie metody panelowej oraz dźwigarowej umożliwiającej montaż deskowania od dołu – i to bez przestojów – już dwuosobowym ekipom, co wyklucza konieczność użycia dźwigów czy dodatkowych rusztań. Również sam schemat montażu został maksymalnie uproszczony – dwie wielkości paneli (2,44 x 1,22 m i 2,44 x 0,81 m) w połączeniu ze z góry ustalonym rozmieszczeniem podpór i ogólnie małą liczbą komponentów zdecydowanie ułatwiają logistykę oraz przyspieszają tempo prac na budowie.

Idzie nowe

Przy wznoszeniu .KTW II po raz pierwszy w Polsce wykorzystano innowacyjne narzędzie pionujące DokaXact – bezprzewodowy, interaktywny, czujnikowy system, który pozwala zautomatyzować procesy związane z ustalaniem położenia deskowania w obiektach pionowych oraz zredukować czas prac geodezyjnych nawet o 75%. W jaki sposób? Mierniki nachylenia DokaXact to punkty rozmieszczone w określonym układzie, które na podstawie wielokrotnie powtarzanych pomiarów bezprzewodowo przesyłają do komputera wiarygodne dane na temat nachylenia elementów deskowania w ramo-

wych i dźwigarowych systemach deskowań. W połączeniu z aplikacją DokaXact umożliwiała to jednocześnie monitorowanie wszystkich punktów i prawidłowe ustalanie położenia deskowania z dokładnością (± 2 mm). Uzupelnienie systemu wznoszącego systemem DokaXact jest nieocenionym wsparciem dla ekip budowlanych w ramach szybkiej, dokładnej regulacji oraz ustawiania położenia szalunków ściennych podczas budowy konstrukcji głównej wieżowca. W efekcie DokaXact zapewnia szybki postęp prac związanych z montażem deskowania oraz zalewaniem betonu, istotnie przyspieszając się do realizacji „inteligentnej” budowy, którą można śledzić z dowolnego miejsca na Ziemi. System uwzględni rzeczywiste położenie poprzednio betonowanego odcinka i w komunikacji z lokalną siecią przesyła dane do chmury, dzięki czemu wszystkie zaangażowane podmioty mają do nich wgląd w czasie rzeczywistym.

Budowa .KTW II to pod wieloma względami triumf nowoczesności. Katowice znów pną się w górę i zmieniają swoje oblicze – tak jak sztuka budowlana w Polsce, która coraz śmielej sięga po innowacyjne rozwiązania w zakresie „cyfryzacji” prac. ■





Fot. arch. WeReact

Format współczesnych biur. Funkcjonalność i design

Współczesne biura to przede wszystkim nietuzinkowa, elastyczna przestrzeń dostosowująca się do pracowników i ich potrzeb. Zabudowy meblowe to nie tylko część wystroju wnętrza, ale przede wszystkim element mający na celu zagwarantowanie funkcjonalnego użytkowania biura. W WeReact tworzymy rozwiązania meblowe, które powstają z myślą o ergonomii pomieszczenia, wygodzie użytkowników oraz nowoczesnej formie.

Specjalizujemy się w produkcji zabudów meblowych, aneksów kuchennych, lad recepcyjnych, szaf, garderób, siedzisk i wszystkich elementów meblowych, służących do wykończenia przestrzeni biurowej. Tworzymy meble z drewna, pokryte melaminą, fornirem, lakierowane, a także okładziny ścienne i sufitowe. Nasze realizacje to połączenie tradycyjnych surowców ze stalą, aluminium, kamieniem i z powierzchniami typu solid surface. Wyposażamy nowoczesne powierzchnie biurowe, dostosowane do indywidualnych potrzeb konkretnego przedsiębiorstwa.

Funkcjonalność przestrzeni biurowej

Zabudowa meblowa warunkuje funkcjonalność pomieszczenia oraz wpływa na jego wizualne postrzeganie. To dzięki niej jesteśmy w stanie wydobyć piękno i potencjał aranżacji. W zależności od wielkości pomieszczenia czy preferowanej stylistyki,

można uzyskać wiele ciekawych układów nadających wnętrzu określony charakter. Właściwie zaprojektowane meble pozwalają w maksymalnym stopniu wykorzystać dostępną przestrzeń i znaleźć na wszystkie elementy odpowiednie miejsce. Przemysłowe systemy organizacji w przestrzeni pracowniczej, takie jak lockery, to meble zaprojektowane z myślą o wielofunkcyjności wnętrza.

Dobry design

Równie ważne jak funkcjonalność jest wrażenie estetyczne. Dlatego w naszej ofercie posiadamy okładziny ścienne oraz sufitowe. Te największe i dominujące płaszczyzny w każdym wnętrzu zasługują na szczególną uwagę. Użycie farby jest oczywiście najprostszym sposobem na wykończenie ściany, ale zastosowanie paneli czy okładzin ściennych daje o wiele więcej możliwości. W naszej ofercie znajdują się okładziny z forniru, lakierowanego Mdf-u oraz płyty meblowej.

Współpraca z najlepszymi

Na naszym koncie mamy realizacje w wielu prestiżowych biurowcach w Polsce, a jednym z nich jest nowoczesny kompleks .KTW w Katowicach, projektu Medusa Group, zrealizowany przez spółkę TDJ. Każda następna realizacja to dla nas kolejny poziom w rozwoju działalności oraz możliwość współtworzenia nietuzinkowych i funkcjonalnych biur. To również tworzenie przestrzeni biurowej w towarzystwie najlepszych specjalistów z branży. Z dumą prezentujemy również naszą realizację w biurowcu Wola Center, mieszczącym się w Warszawie przy ulicy Przyokopowej 33. Efekt współpracy prezentujemy na zamieszczonym zdjęciu. ■

WeReact
ul. Olszewskiego 20a
25-663 Kielce,
www.wereact.pl



ZigZak

Akustyczne
Ściany Mobilne

Z

G

Z

A

K

.KTW – piękne i nowoczesne

Wykonaliśmy prace ogólnobudowlane na obu wieżach: .KTW I, .KTW II. W szczególności były one związane z izolacją akustyczną i termiczną. W praktyce oznaczało to tysiące metrów kwadratowych powierzchni odpowiedniego wykonawstwa na wszystkich kondygnacjach i nieraz w bardzo trudnych warunkach. Rozmowa z **WŁODZIMIERZEM BIEDAKIEM**, Prezesem Zarządu Hirsch Katowice.

Grzegorz Przepiórka: Panie Prezesie, czyż mogło Was zabraknąć przy tym projekcie?

Włodzimierz Biedak: Cieszymy się, że mogliśmy uczestniczyć niemalże od samego początku w realizacji tak prestiżowej inwestycji, jaką są wieże .KTW I i .KTW II, tym bardziej że jesteśmy firmą, która ma swoją siedzibę w Katowicach. Jesteśmy przekonani, że wieże .KTW staną się jedną z wizytówek miasta.

G.P.: Oferta usług Hirsch Katowice jest szeroka. A jaki był zakres działań firmy przy .KTW? Jak się pracuje na tego rodzaju obiektach?

W.B.: Wykonaliśmy prace ogólnobudowlane na obu wieżach: .KTW I, .KTW II. Pierwsza z nich, jako mniejsza, była łatwiejsza w realizacji ze względów organizacyjnych. Z kolei .KTW II liczy 134 m wysokości. Jest trzykrotnie wyższa od .KTW I i bardzo dobrze prezentuje się jako nowoczesny obiekt o randze światowej. Z ogromnych przeszkleń rozlega się wspaniały widok na Katowice. Jednak mimo uroku w czasie wykonywania prac nieraz podnosiła nam ciśnienie – im wyżej, tym mocniej – przez transport materiałów, rusztowań, sprzętu, dojście pracowników w rejon prac oraz koordynację zleconych działań.

G.P.: To jaką konkretnie sygnaturę zostawiliście w .KTW?

W.B.: Nasze prace przy realizacji .KTW II w szczególności były związane z izolacją akustyczną i termiczną poziomów od -3 aż do ostatnich kondygnacji dachu technicznego +33, zadaniem było zapewnienie odpowiednich wymagań związanych z tymi zakresami. W praktyce oznaczało to tysiące metrów kwadratowych powierzchni odpowiedniego wykonawstwa na wszystkich kondygnacjach i nieraz w bardzo trudnych warunkach. Realizowaliśmy również inne roboty, np. impregnacje betonów, prace malarskie.

Chcę zaznaczyć, że doceniamy profesjonalną organizację i koordynację pracy na budowie, troskę o bezpieczeństwo oraz higienę pracy, a także bardzo dobry kontakt z Inwestorem, co przyczyniło się do sukcesu, jakim niewątpliwie jest ukończenie prac przez wszystkie firmy na tak dużej inwestycji w samym centrum Katowic.

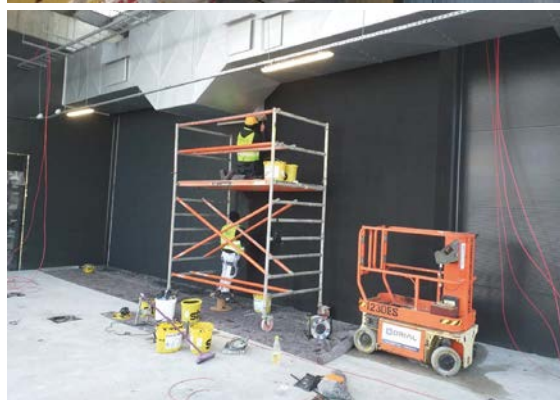
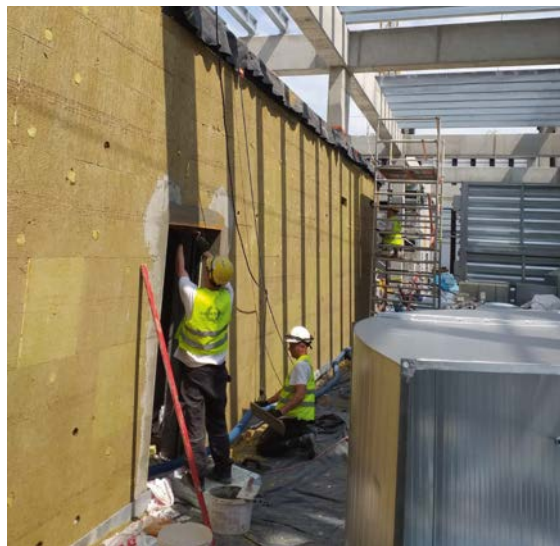
G.P.: Podejrzewam, że firma Hirsch Katowice nie narzeka na brak zleceń. Z jaką intensywnością operujecie?

W.B.: Oprócz .KTW w 2021 r. firma Hirsch Katowice wykonywała prace wykończeniowe na I etapie budowy osiedla Pierwsza Dzielnica, która również jest realizowana przez Inwestora TDJ i jest jednym z najbardziej prestiżowych osiedli w Katowicach. Jesteśmy firmą z wieloletnim doświadczeniem w pracach wykończeniowych. Uczestniczyliśmy w realizacji inwestycji na terenie całego kraju i za granicą. W portfolio mamy galerie handlowe, biurowce, hotele, szpitale, hale produkcyjne oraz dystrybucyjne, osiedla mieszkaniowe.

G.P.: Gdzie teraz działacie?

W.B.: Obecnie realizujemy hotel Hyatt w Pradze, szpitale we Frankfurcie i Kiel, kompleksowe wykończenie mieszkań pod klucz we Wrocławiu, obiekt szkoleniowo-noclegowy w Żarskiej Wsi, rozbudowę fabryki Mokate w Żorach, prace wykończeniowe w Global Office Park w Katowicach, prace ogólnobudowlane w fabryce akumulatorów LG pod Wrocławiem, PZU we Wrocławiu.

Korzystając z możliwości uczestnictwa w publikacji, dziękujemy i pozdrawiamy wszystkich, którzy biorą udział w powstawaniu tak pięknych oraz nowoczesnych budowli jak .KTW I i .KTW II oraz innych obiektów budowlanych. ■



Imponująca skala instalacji



.KTW to najwyższy obiekt na całym Śląsku. Liczy 134 metry i 33 kondygnacje. Za wykonanie instalacji c.o., c.f. oraz chłodu w całym kompleksie odpowiada Zakład Instalacji Sanitarnych i Budownictwa Ogólnego. **KAMIL ZIĘBA**, kierownik robót, w rozmowie z Natalią Chylińską opowiada o wyzwaniach związanych z realizacją tego wyjątkowego projektu.

Natalia Chylińska: .KTW to bardzo wysoki budynek ze skomplikowanym projektem instalacji. Co stanowiło największe wyzwanie podczas jego realizacji?

Kamil Zięba: Bardzo trudnym zadaniem było ułożenie harmonogramu prac w taki sposób, aby rozplanować zadania nie tylko w ramach następujących po sobie etapów, ale również koordynując je z działaniami innych wykonawców. W ramach takiego zadania na budowie pracuje wiele firm: branża elektryczna, wentylacyjna, HVAC, wod.-kan., niskoprądowa, a każda z nich do realizacji swojego zakresu prac potrzebuje dość pokaźnej liczby osób. Zatem ustawienie ich tak, by dobrze im się pracowało, też nie jest najprostsze.

N.Ch.: Nie lada wyzwaniem była także logistyka prac. Maszynownie są umieszczone na najwyższych piętrach budynku. Jak odbywał się transport materiałów i urządzeń, które są dość pokaźnych rozmiarów?

K.Z.: Ze względu na wysokość budynku oraz lokalizację inwestycji w centrum miasta, w dość ruchliwym sąsiedztwie Katowickiego Spodka, nie lada wyzwaniem było pogodzenie transportu zarówno na samą budowę, jak i w miejsce zabudowy. Transport pionowy rur odbywał się za pomocą żurawia, natomiast duże urządzenia, jak wymienniki ciepła oraz pompy, zostały przewiezione windą towarową. Ale już nawet przewiezenie sześciometrowych rur o średnicy np. DN 400 po placu budowy nie należy do najprostszych zadań. Były do tego wykorzystywane specjalnie skonstruowane wózki.

N.Ch.: Maszynownie w .KTW mają największą moc na całym Śląsku?

K.Z.: Nie jestem pewien, czy największą na całym Śląsku, ale na pewno jedną z największych. Łączna moc chłodnicza maszynowni to 5 MW. Samo sprzęgło hydrauliczne ma pojemność 3085 dm³ i wysokość 3,5 m, zaś króćce przyłączeniowe średnicę DN 450. Wymienniki ciepła również mają imponujące rozmiary. Waga pojedynczego to nawet 1500 kg, przy czym wymienników zamontowaliśmy łącznie 6 szt. Największy rozdzielacz DN 500 o długości 7 m ważył w momencie transportu 1200 kg. Maszynownia jest zasilana z ośmiu agregatów wody lodowej i jednego drycoolera. Dodatkowym czynnikiem chłodniczym jest instalacja preheatingu z ośmiu central wentylacyjnych znajdujących się na kondygnacjach technicznych. Z uwagi na wysokość budynku konieczne było wykonanie maszynowni pośredniej na poziomie +19.

Dużym ułatwieniem w wykonywaniu maszynowni i pionów na całej wysokości budynku było skorzystanie z systemu połączeń rowkowanych Victaulic, co znacznie przyspieszyło prowadzenie prac, jednakże rozdzielacze oraz rurociągi powyżej średnicy DN 300 były wykonywane w technologii spawania elektrycznego w jakości pozwalającej na przeprowadzenie odbiorów z wykorzystaniem badań rentgenowskich.

N.Ch.: Skala tej realizacji jest imponująca.

Rozmiar inwestycji dobrze obrazuje ilość rur, jaka została użyta do realizacji tego zakresu. Łącznie zabudowaliśmy 17 km rur, głównie w średnicy powyżej DN 100, przy czym należy podkreślić, że rozmawiamy o zakresie Shell&Core bez aranżacji kondygnacji.

Bardzo ważną kwestią – w zasadzie kwintesencją całości prac – jest uruchomienie tak potężnej instalacji. Konieczne jest zaangażowanie naraz wielu firm, które dały swój wkład w budowę. Powodem do wielkiego zadowolenia dla nas jest fakt, że całość instalacji udało się sprawnie uruchomić i przygotować do użytkowania. ■



Nasz największy projekt



ADAM NOCÓŃ

Prezes Zarządu URKOM LV Project



URKOM wykonywał dla obiektu .KTW II:

- System automatyki budynkowej BMS firmy Delta Controls
- System integrujący systemy bezpieczeństwa GEMOS
- System detekcji pożaru SAP Schrack-SECONET
- System sterowania urządzeniami przeciwpożarowymi FPM+
- System kontroli dostępu NEDAP
- System telewizji dozorowej CCTV
- System domofonowy
- System alarmowy SSWiN NEDAP
- Instalację wzmocnienia sygnału GSM



Fot. arch. URKOM

Z racji tego, że budynek .KTW II jest obiektem wysokociowym, przepisy przeciwpożarowe wymagają od inwestora zastosowania zintegrowanego systemu zarządzania budynkiem, który łączy w sobie kluczowe systemy odpowiedzialne za bezpieczeństwo przeciwpożarowe. Wdrożony przez naszą firmę system wizualizuje wszystkie instalacje, a ponadto pozwala nimi w wygodny sposób zarządzać i sterować.

Najważniejszy z punktu widzenia inwestora i najemców jest system kontroli dostępu. Wychodząc naprzeciw wysokim oczekiwaniom, zaproponowaliśmy sprawdzony system firmy NEDAP, który z sukcesem wdrażaliśmy w innych wymagających projektach. Praca z różnymi typami kart, wirtualna karta w smartfonie, dostęp za pomocą QR kodów, integracja z windami czy z aplikacjami zewnętrznymi to cechy charakterystyczne tego systemu kontroli dostępu.

Bardzo dużym wyzwaniem dla naszego zespołu był system automatyki budynkowej BMS. Ze względu na rozmiar obiektu oraz ilość instalacji, jakimi zarządza system BMS, to najtrudniejsza część naszego kontraktu. Inwestor postawił bardzo rygorystyczne wymagania zarówno pod względem możliwości monitoringu, jak i sterowania praktycznie wszystkimi systemami w budynku.

Realizacja nie odbyła się bez problemów. Pandemia COVID-19 spowodowała zaburzenia w dostawach sprzętu, naszego zespołu nie ominęły również zachorowania. Jednak poważne podejście inwestora do problemu pandemii oraz środki, jakie zostały wprowadzone na budowie wśród firm, pozwoliły na nieprzerwaną pracę przy projekcie .KTW II.

Nasza firma realizuje projekty w sektorze prywatnym – biurowce, fabryki, hale magazynowe, hotele i w postępowaniach publicznych dla klientów instytucjonalnych, takich jak szpitale, uczelnie czy Port Lotniczy w Katowicach Pyrzowicach. Skupiamy się na projektach, które charakteryzują się skomplikowaną infrastrukturą techniczną, gdzie nasz zespół może podjąć się prac od projektu przez wdrożenie i późniejszy serwis.

Realizacja .KTW II to aktualnie nasz najważniejszy projekt w segmencie biurowym. Budynek w samym centrum stolicy naszej metropolii jest – obok Spodka – wizytówką miasta. Jesteśmy dumni z tej inwestycji, którą udało nam się zrealizować w tak szerokim zakresie. Nasze zaangażowanie w projekt pozwoliło na dalszą współpracę przy rozbudowie zaimplementowanych systemów w budynku na powierzchni najemców fit-out.

System kontroli dostępu AEOS firmy Nedap, w najwyższym biurowcu Śląska - .KTW II.

W ostatnich latach sposób naszej pracy uległ dużym zmianom, a pandemia COVID-19 jeszcze te zmiany przyspieszyła. Inwestorzy budujący nowoczesne obiekty biurowe rozumieją zachodzące zmiany i starają się dostosować nowe projekty do obecnych, ale też przyszłych wymagań potencjalnych najemców – mówi Grzegorz Kosik, Regional Partner Manager w Nedap Polska.

Doskonałym przykładem takiego podejścia jest projekt **.KTW II** firmy **TDJ Estate**. Inwestor miał już pewne doświadczenia z budowy pierwszej, niższej wieży, **.KTW I**, co w efekcie pozwoliło na bardzo dokładne określenie wymagań dla systemu kontroli dostępu w wyższym budynku. Nasz klient doskonale rozumie, że system kontroli dostępu jest istotnym ogniwem całego obiektu, a jego potencjalna awaria jest niemalże od razu widoczna dla użytkowników oraz ich gości, co w efekcie wpływa negatywnie na wizerunek inwestycji. Od samego początku inwestor kładł bardzo duży nacisk na integrację kontroli dostępu z systemem windowym (Schindler Port). Jednym z podstawowych wymogów było zdefiniowanie systemu kontroli dostępu jako tego nadrzędnego. Za jego pośrednictwem są nadawane wszystkie uprawnienia w obrębie budynku – zarówno w przestrzeniach wspólnych, jak i na poszczególnych piętrach. Wymiana danych między systemem kontroli dostępu a systemem windowym jest realizowana automatycznie w trybie rzeczywistym, dzięki czemu sposób wprowadzania użytkowników (interfejs kontroli dostępu) i samego zarządzania zostaje znacznie uproszczony.

Kolejnym wyzwaniem, jakie pozostawił przed nami TDJ Estate, było umożliwienie wykorzystania wielu typów kart w obrębie jednego systemu. Wszyscy doskonale zdajemy sobie sprawę, że każdy z potencjalnych najemców może używać różnych technologii kartowych (iClass/SEOS, Mifare), a uzupełnieniem systemu dostępu do obiektu jest system rozpoznawania tablic rejestracyjnych pojazdów, które również są przypisane do konkretnych użytkowników – zatem platforma kontroli dostępu musi wykazać się dużą elastycznością w tym zakresie.

W tak nowoczesnych obiektach standardem dziś jest również dedykowana aplikacja mobilna, z której mogą korzystać najemcy. Nie inaczej jest w przypadku **.KTW II**. Zastosowany w nim system **AEOS** umożliwia integrację z wybranymi aplikacjami i pozwala tym samym na użycie z poziomu smartfona kart wirtualnych zamiast tradycyjnej karty RFID.

Niewątpliwie poza skalowalnością oraz otwartością na integrację systemu dostępu z innymi systemami bardzo ważnym aspektem dla naszego klienta było jego **bezpieczeństwo**. Duża ilość wdrożeń systemu AEOS nie tylko w sektorze biurowym, ale również finansowym czy infrastrukturze krytycznej utwierdziła zespół projektowy **TDJ Estate** w przekonaniu, że firma **Nedap** jest właściwym wyborem. Szyfrowana wymiana danych na każdym etapie komunikacji, podwójne uwierzytelnianie podczas logowania się przez administratorów oraz operatorów systemu są standardem w oferowanym przez nas systemie kontroli dostępu. Należy również pamiętać, że w tak dużych i wymagających projektach na integratorów systemów bezpieczeństwa spoczywa ogromna odpowiedzialność. Dla inwestycji **.KTW II** inwestor wybrał lokalną firmę **Urkom** z siedzibą w Zabrze, która jest jednocześnie certyfikowanym partnerem Nedap. Duże doświadczenie integratora w zakresie systemu **AEOS** i innych systemów niskoprądowych pozwala spojrzeć na wdrożenie z szerszej perspektywy, a tym samym zagwarantować wysoki poziom usług.

Wspólnie z TDJ Estate wierzymy, że system kontroli dostępu **AEOS** spełni wszystkie oczekiwania przyszłych użytkowników budynku **.KTW II**.



URKOM
systemy teleinformatyczne

www.nedapsecurity.com

 **nedap**

Beton może być piękny

Zdobyte w ciągu 10 lat doświadczenie pozwoliło Kroe zbudować w Polsce zapotrzebowanie na fasadowe płyty betonowe GRC, które tworzone na specjalne zamówienie pozwalają podkreślać unikatowość i niepowtarzalność inwestycji. Gdzie można podziwiać te perełki architektoniczne, a także jak wygląda proces ich powstawania? O tym opowiada **ŁUKASZ ŻYŁA**, Prezes Kroe, w rozmowie z Natalią Chylińską.



Natalia. Chylińska: Betonowe żyłki – tak określa się wyjątkowe prefabrykaty na elewacji .KTW, które wyszły spod ręki specjalistów Kroe. Jaka była droga dochodzenia do takiego efektu?

Łukasz Żyła: Architekci rozrysowali kilka koncepcji, a my przygotowaliśmy próbki z uwzględnieniem wszystkich wytycznych technicznych. Po wyborze docelowego wzoru wykonaliśmy mock-up w skali 1:1. Co ciekawe, panel został powieszony przed wejściem do siedziby Medusa Group, gdzie wisiał kilkanaście miesięcy. Dzięki temu można było zaobserwować, jak zmienia wygląd przy oddziaływaniu czynników atmosferycznych.

N.Ch.: Sprostaliście wyzwaniu przy .KTW I. Czy dzięki temu przy .KTW II te prace przebiegały dużo szybciej?

Ł.Ż.: Z jednej strony było łatwiej, bo wiedzieliśmy, jaka płyta jest potrzebna, ale okazało się, że inwestor narzucił dużo większe tempo. Musieliśmy wykonywać 150 paneli tygodniowo, co całkowicie obciążało naszą produkcję. Dostarczaliśmy je z Krakowa, gdzie jest nasz zakład, nie do Katowic, lecz aż pod Poznań. Tam były montowane w aluminiową ramę ze szkłem i izolacją. Dzięki temu montaż na budowie przebiegał dużo sprawniej. To wyzwanie było przełomowym momentem w rozwoju Kroe. Zapadły decyzje o rozbudowie produkcji, abyśmy równolegle mogli pracować nad 3–4 inwestycjami, a nie tylko jedną. Zaczynaliśmy od małych, prywatnych projektów. Doszliśmy do największych w kraju realizacji publicznych. Nasze zdolności produkcyjne fasad betonowych GRC utrzymują się na poziomie 25 tys. m² rocznie.

N.Ch.: Wszystkie prefabrykaty produkowane przez Kroe są tworzone pod specjalne potrzeby danego obiektu. Jakie inne elewacje zasilają portfolio firmy?

Ł.Ż.: Od 10 lat działamy na rynku w Polsce, ale mamy już także wypracowane pozycje w Londynie, Holandii czy Szwajcarii. Dlatego możemy pochwalić się udziałem w budowie najwyższego w Europie budynku modułowego. Myślę tu o Domu Akademickim w Croydon w Londynie. Wykonywaliśmy tam przestrzenne portale drzwiowe. Warto wspomnieć też o budynku Canalside Walk przy Paddington Basin w Londynie, gdzie dostarczyliśmy panele 3D w rozmiarach 3,5 x 2 m w kolorze kamienia portlandzkiego. Jeśli chodzi o rodzimy rynek, to oprócz .KTW braliśmy udział w budowie Archiwum Narodowego w Krakowie czy Muzeum Wojska Polskiego.

N.Ch.: Beton to nie jedynie element elewacji. Często wykorzystywany jest także wewnątrz obiektów.

Ł.Ż.: Dla dwóch budynków inwestycji Podium Park w Krakowie wykonaliśmy płyty okładzinowe dla holi windowych na 10 kondygnacjach oraz okładziny dla holi głównego i lobby z płytami zawierającymi logo. Celem było osiągnięcie podobieństwa do piaskowca. Ze względu na aspirację otrzymania certyfikatu BREEAM Excellent wymagano stosowania materiałów o niskim śladzie węglowym. Dlatego odchudziliśmy nieco płyty, aby zużyć mniej surowców. Warto tu podkreślić, że beton GRC jest bardzo ekologiczny, produkowany z naturalnych surowców, w 100% podlega recyklingowi. Wracając jeszcze do tematu wnętrz z naszym udziałem, to do Varso Tower realizowaliśmy ogromne panele o powierzchni ok. 7–8 m² ze strukturą, piaskowane, zaprojektowane przez Normana Fostera, znanego architekta z londyńskiej pracowni Foster and Partners.

N.Ch.: Każde zlecenie wiąże się z realizowaniem pomysłów od podstaw i robieniem czegoś, czego nikt wcześniej nie robił. Ciekawi mnie, jak technologicznie udaje się temu sprostać. Sukces tkwi w ludziach, ich wiedzy i chęci

eksperymentowania? A może to tylko kilka z wielu czynników?

Ł.Ż.: Dokładnie – na sukces składa się wiele elementów. Niezaprzeczalnym atutem Kroe jest młody i ambitny zespół. To architekci, więc potrafią zrozumieć wizję innych projektantów. Wspierają ich technolodzy swoją wiedzą oraz artyści realizujący koncepcję. Dysponujemy doświadczoną kadrą technologów, a wdrożone procedury zakładowej kontroli produkcji, własne laboratorium oraz praca na atestowanych surowcach pochodzących od najlepszych dostawców dają gwarancję jakości i dokładności wykonania. Jest to corocznie potwierdzone rygorystycznym audytem członkostwa w Międzynarodowym Stowarzyszeniu Producentów GRC, do którego należy zaledwie ok. 20 firm z całego świata kierujących się najwyższymi światowymi standardami.

Reżim technologiczny wymagany przy produkcji natryskiwanego GRC jest tak wysoki, gdyż to od niego zależy bezpieczeństwo i życie ludzi – panele fasadowe, zwłaszcza formowane elementy 3D, potrafią mierzyć kilkanaście m² w rozwinięciu i ważyć kilkaset kilogramów przy grubości 15–30 mm. Tego nie może zagwarantować przypadkowy producent.

Jesteśmy przygotowani do wsparcia projektu na etapie rozwiązań fasady poprzez pracę z architektami nad wyborem kolorów, faktur, wykończenia powierzchni, aż do sposobów zamocowań, logistyki produkcji, dostaw oraz pełnej obsługi w zakresie wymaganej dokumentacji projektowej, technicznej czy technologicznej. Wdrożyliśmy systemy zarządzania ISO 9001 oraz ISO 14001, a wiedzę o materiale poszerzamy, współpracując z uczelniami technicznymi.

N.Ch.: W betonie widzi Pan więcej niż inni. Skąd wzięło się to zamiłowanie i pomysł na takie ukierunkowanie działalności firmy?

Ł.Ż.: Z betonem jestem związany od dziecka – za sprawą rodzinnej firmy. Praca w branży betonu towarowego pozwoliła mi poznać ten materiał, a zainteresowanie rozwojem nowych technologii betonowych skierowało uwagę na GRC. Ten materiał całkowicie mnie zafascynował – postanowiliśmy pokazać, że beton oprócz wszystkich swoich zalet ma jeszcze jedną – może być piękny! Dla świata nie jest to jedynie materiał konstrukcyjny. Postanowiłem to zakrzewić na polskim rynku. Była to trudna droga, bo wchodziliśmy na rynek z produktem, którego nikt nie potrzebował i nie oczekiwał, bo zwyczajnie nie znał.

Staramy się zainteresować architektów możliwościami tego materiału. A jest ich wiele i czasami wymagają całkowitej zmiany dotychczasowego sposobu myślenia. Fasady wykonane w technologii GRC są wytrzymalsze niż konkurencyjne materiały na rynku. Trwałość fasad betonowych określa się na 50 lat, a koszty konserwacji w długim okresie są na znacznie niższym poziomie. Co więcej, materiał ten starzeje się z charakterem, dzięki czemu zachowuje walory estetyczne. ■



Fot. arch. TDJ Estale

Elewacja .KTW



Fot. arch. Kroe

Dom Akademicki w Croydon w Londynie



Fot. arch. Kroe

Podium Park

Konstrukcja – użytkowa funkcja architektury

Aby budynek .KTW mógł pełnić swoje funkcje, a poza tym wpisać się estetycznie w koncepcję architektów, należało zaprojektować odpowiednie elementy konstrukcyjne i nośne. Było to nie lada wyzwaniem, ponieważ musiały być one wykonane z wysokiej jakości materiału, a także przybrać kształt zgodny z wizją architekta.



Podesty techniczne okalające taras widokowy .KTW wykonywane przez MC Control™



Szczególną uwagę poświęcono wiacie stacji benzynowej, w przypadku której należało ukształtować elementy konstrukcyjne w taki sposób, aby spełniały wymagania przy tankowaniu lotnego paliwa gazowego LNG.

Innym wyjątkowym wyzwaniem konstrukcyjnym dla firmy była również współpraca z norweskimi architektami: Perry Design & Idea Development w Trond Nicholas Perry. Zadaniem projektantów było wykonanie funkcjonalnych rzeźb, które miały stanowić część wystroju szkół w Kristiansand i Mosby w Norwegii. MC Control™ dopasował konstrukcję nośną tak, aby rzeźby pozostały bez zmian, a elementy konstrukcyjne zapewniały bezpieczeństwo bawiącym się dzieciom i były jednocześnie odporne na ewentualne akty wandalizmu. ■



Wad3 w Krakowie

Firma MC Control™, dzięki współpracy z Eljako-AL – głównym wykonawcą fasady .KTW, uczestniczyła w budowie tego nowoczesnego obiektu. Była wykonawcą podestów technicznych okalających taras widokowy. Nawet ten drobny element wymagał dostosowania do szczegółowych wymagań architektów z Medusa Group czuwających nad całością koncepcyjną.

– Konstrukcje, w zależności od zastosowań, spełniają różne funkcje. Naszym zadaniem, jako konstruktorów, jest całkowite dopasowanie się do wymagań architektonicznych. Mam na myśli nie tylko gabaryty elementów konstrukcyjnych czy zastosowanie konkretnego rodzaju materiału, ale również kształt i wygląd tych części, które muszą odpowiadać wizji architekta lub głównego projektanta – tłumaczy Marcin Czubowicz, Członek Zarządu MC Control™.

MC Control™ z Medusa Group współpracował również przy budowie biurów Wad3 w Krakowie, przy ul. Wadowickiej. Poważnym wyzwaniem było w tym przypadku dopasowanie konstrukcji wsporczych urządzeń do ograniczonej przestrzeni tarasu dachowego oraz bardzo skompresowanej instalacji rekuperacyjnej. Dzięki zastosowaniu zaawansowanych narzędzi, tj. Tekla Structures, dla modelowania konstrukcji oraz oprogramowania do analiz konstrukcyjnych SCIA Engineer, firma sprostała temu trudnemu zadaniu. Nie było to tylko jedno zadanie, ponieważ firma wykorzystywała swoją wiedzę oraz doświadczenie również w analizie konstrukcji wsporczych 120-tonowej kruszarki bazytu dla kopalni Lafarge, gdzie konieczne było przeprowadzenie zaawansowanej analizy harmonicznej, uwzględniającej dynamiczną pracę urządzeń.

Ta specjalistyczna wiedza była również konieczna w analizie wiat Novotel i Shell. Konstrukcje musiały uwzględniać pracę przy wysokim ryzyku pożaru.



Wiat Novotel



Przykład muzycznej, funkcjonalnej rzeźby – Kristiansand, Norwegia

Zdjęcia arch. MC Control™

SYSTEMY KLIMATYZACJI

Swegon

GWARANCJA WYSOKIEGO KOMFORTU



Centrale GOLD



Centrale sekcyjne SILVER



Systemy nawilżania

Oferta Swegon:

- centrale wentylacyjno-klimatyzacyjne
- agregaty chłodnicze i pompy ciepła
- systemy nawilżania
- urządzenia klimatyzacji precyzyjnej
- moduły sufitowe i klimakonwektory indukcyjne
- nawiewniki, wywiewniki
- bezprzewodowe systemy WISE
- akcesoria dodatkowe

NA KOMPLEKS BIUROWY KTW, KATOWICE
DOSTARCZYLIŚMY SYSTEMY KLIMATYZACJI SWEGON

swegon.pl

Swegon

kobieta i architektura



MARTA SEKULSKA-WROŃSKA

Architekt, Partner w WXCA,

Prezes Oddziału Warszawskiego SARP

Nikogo nie musimy udawać

Pierwsza kobieta, która w 1967 r. przebiegła Maraton Bostoński, dostała numer startowy tylko dzięki temu, że przy rejestracji użyła swoich inicjałów. Kiedy organizatorzy zorientowali się już na trasie biegu, że to kobieta, próbowali ją powstrzymać. Nieskutecznie.

Paradoks bycia kobietą odgrywającą różne role – architekta, partnera w pracowni, prezesa OW SARP, matki, córki – polega na tym, że nie ma się czasu na myślenie o tym, że jest się kobietą. Już dawno złapałam się na tym, że postrzegam ludzi przez pryzmat ich cech i umiejętności, nie płci. Coraz częściej obserwuję, że nie jestem w tym odosobniona. Niemniej jednak ciągle temat kobiet w architekturze jest podnoszony, a to dla mnie sygnał, że jest społeczna potrzeba, żeby o tym mówić. Chętnie więc zabiorę głos w tej sprawie, a swoje przemyślenia kieruję przede wszystkim do młodych kobiet, będących jeszcze na etapie poszukiwania odpowiedzi na ważne dla nich pytania.

Architekci pojęcie perspektywy mogą odmieniać przez wszystkie przypadki jej zastosowania. Natomiast jest jeszcze jeden wymiar, o którym nas nie uczą na studiach, a warto go przywołać. Postrzeganie samej siebie w wersji jak najbardziej prawdziwej, bez lukrowania i bez samobiczowania, bez zakrzywiania perspektywy.

Kto pyta, nie błądzi

Takim podstawowym pytaniem wydaje się: czego chcę od życia? Co musi się zdarzyć, żebym się czuła spełniona? Co powinnam zrobić, żeby zdarzyło się to, co chcę, żeby mnie spotkało? Bo samo się nic nie stanie. Potrzeba siły sprawczej, którą ma każda z nas. Akcja rodzi reakcję. Brak działania też jest działaniem. Odpowiedzialność za własne decyzje jest niepodzielna. To jest fundament poszukiwań własnej drogi. Na te pytania nie ma jednej prawidłowej odpowiedzi. Jedna uzna, że interesuje ją założenie własnej pracowni, dla kogoś będzie to możliwość pracy twórczej w warunkach wyzwalających kreatywność i energię do działania, a dla innej osoby praca będzie dodatkiem do realizowania innych pasji. Ta różnorodność jest wielkim bogactwem, z którego nawzajem możemy czerpać inspiracje. W tej wielowymiarowości jest miejsce na każdą z nas, taką jaką jesteśmy, z naszymi marzeniami, ambicjami, planami. Nikogo nie musimy udawać.

Odpowiednia perspektywa

Architekci pojęcie perspektywy mogą odmieniać przez wszystkie przypadki jej zastosowania. Natomiast jest jeszcze jeden wymiar, o którym nas nie uczą na studiach, a warto go przywołać. Postrzeganie samej siebie w wersji jak najbardziej prawdziwej, bez lukrowania i bez samobiczowania, bez zakrzywiania perspektywy. Studia dają nam wspaniały impuls do rozwoju twórczego, ale mistrzostwo w docenianiu samej siebie za to, co potrafię, co w sobie lubię, jaka jestem, zdobywamy samodzielnie przez całe życie. Taka odpowiednia

W każdej branży są geniusze oraz szarlatani, więc jeśli natkniecie się na toksyczne środowisko pracy, które wysysa z Was energię, nie dając Wam możliwości samorealizacji, nie bójcie się powiedzieć pas i pójść dalej.

samoakceptacja bazująca na właściwej samoocenie jest jak stały dopływ witaminy D niezbędnej do życia pełnego energii oraz radości. I choć nie dostajemy tej wiedzy podanej na tacy, to odkrywanie swoich mocnych stron jest fascynującą przygodą, dającą siłę na całe życie. Jeśli jeszcze nie wyruszyliście w tę podróż, nie ma na co czekać. Wiarę w siebie możecie zacząć budować, zaczynając od bardzo podstawowych kroków – np. przedstawiania się, podając pełne imię w wersji niezmiękczonej – bądźcie dumnymi Annami, Barbarami, Danutami, Elżbietami, Joannami, Jolantami, Katarzynami, Magdalenami, Małgorzatami, Martami.

„To łatwe, niemożliwe, trudne, warte próby”

W słowach noblistki Wisławy Szymborskiej zapewne niejedna z nas się doskonale odnajdzie. Skomplikowany dialog wewnętrzny, który prowadzimy szczególnie w chwilach próby, może odcisnąć się piętnem na naszych dalszych działaniach. Myślę o niepowodzeniach, których każda z nas doświadcza, różni nas jedynie to, co z tym zrobimy. Jak podejmiemy do niedostania się na wymarzone studia, przegranego konkursu architektonicznego, utraconego zlecenia? Czy będzie to dla nas cios, który nas pokona, czy wartościowa lekcja, z której nauczymy się tyle, ile tylko możliwe? Czy jak napotkamy trudną sytuację, to wycofamy się i oddamy pole walkowerem, czy też powiemy sobie – nie wiem, ale się dowiem, jak to rozwiązać. I tak długo działamy, aż sprawę rozwikłamy. W każdym potknięciu, trudności tkwi olbrzymi potencjał – to szansa albo zagrożenie, a czym będzie dla nas, to tylko my mamy na to wpływ, wybierając konstruktywne działanie w postaci wyciągania wniosków lub pograżanie się w czarnych myślach, które będą dla nas jak kamień u szyi.

To jest droga

Podążanie za własnymi marzeniami oraz aspiracjami to jest ciągła droga, z krótkimi przerwami na zaczerpięcie oddechu, złapanie równowagi, refleksję. Jak każda droga i ta wymaga wyrzeczeń oraz dokonywania wyborów. Nie da się mieć wszystkiego. Dlatego tak ważne jest uczciwe udzielenie odpowiedzi na podstawowe pytania, o których wspominam na początku. One są jak kompas i pozwalają nam trzymać kierunek oraz minimalizować koszty zbliżania się do celu, osiągnięcia tego, na czym nam zależy, a następnie utrzymania i rozwijania na poziomie, który nas satysfakcjonuje. Koszty są nieodłącznym elementem uzyskania przychodu – warto to zaakceptować.

To Ty masz właściwy klucz

Pierwsza kobieta, która przebiegła Maraton Bostoński, dostała numer startowy tylko dzięki temu, że przy rejestracji użyła swoich inicjałów. Kiedy organizatorzy zorientowali się już na trasie biegu, że to kobieta, próbowali ją powstrzymać. Nieskutecznie. W każdej dziedzinie życia mamy przykłady kobiet, które wykraczały poza przyjęte ramy i torowały nam drogę. Dziś możemy się skupić na tym, żeby kształtować swoje miejsce oraz żyć tak, jak o tym marzymy. Na pewno drzwi w architekturze są otwarte i przy takiej liczbie działających na rynku pracowni znajdziecie miejsce, w którym będziecie doceniane za to, co potraficie. W każdej branży są geniusze oraz szarlatani,

więc jeśli natkniecie się na toksyczne środowisko pracy, które wysysa z Was energię, nie dając Wam możliwości samorealizacji, nie bójcie się powiedzieć pas i pójść dalej. I szukać. Aż znajdziecie albo zbudujecie swoje własne miejsce zgodnie z Waszym systemem wartości. To Wy macie właściwy klucz, którego możecie użyć do otwierania bądź zamykania zawodowych opcji. „Życie to surfing, więc nie bój się fal” – jak śpiewa Myslovitz.

Nie odpuszczaj tego, co dla Ciebie ważne

Architektura jest dziedziną sztuki, która potrzebuje mecenasa, by mogła się rozwijać. Jesteśmy na styku różnych interesów, a najgłośniejszą najczęściej przemawiają pieniądze. Jeśli chcesz być twórcą, który do każdego projektu podchodzi jak do prototypu, tym bardziej szukaj miejsca, w którym nie będziesz musiała iść na kompromisy z jakością. I tu znowu jak mantra wraca potrzeba świadomości samej siebie oraz tego, co dla każdej z nas jest ważne. Specjalnie wyodrębniam ten punkt, bo pamiętam jeszcze, jak kończyłam studia pełna optymizmu i wiary w to, że świat czeka na wysokiej jakości sztukę oraz docenia ją. A po drugiej stronie okazało się, że ta jakość nie dla wszystkich jest wartością. Dziś dalej jestem optymistką, ale moja wiara bazuje na przekonaniu, że krok po kroku zmieniamy świadomość naszego otoczenia biznesowego i zmierzamy w stronę wysoko rozwiniętych krajów, gdzie praca kreatywna, intelektualna jest bardzo ceniona oraz szanowana.

Kończyłam studia pełna optymizmu i wiary w to, że świat czeka na wysokiej jakości sztukę oraz docenia ją. A po drugiej stronie okazało się, że ta jakość nie dla wszystkich jest wartością. Dziś dalej jestem optymistką, ale moja wiara bazuje na przekonaniu, że krok po kroku zmieniamy świadomość.

Działaj!

I Ty możesz stać się ważną częścią środowiska, które dąży do zmian, nie akceptuje niskich standardów funkcjonowania w biznesie. Mamy wiele do zrobienia dla naszej profesji, a nikt za nas nie wykona tej pracy. Działając solidarnie, zwiększamy szanse na usłyszenie głosu naszej branży w dyskusjach, które nas bardzo dotyczą. Jesteśmy przecież świadome, że różnica między docenianiem, szanowaniem i wynagradzaniem pracy twórczej między Polską a krajami po naszej zachodniej stronie jest ciągle gigantyczna. I te nierówności między krajami w podejściu do architektury są dotkliwe i dla kobiet, i dla mężczyzn. Współdziałanie daje nam realną szansę na skuteczne interwencje, budowanie prawdziwych partnerskich relacji z inwestorami, zabieranie ważnego oraz słyszanego, poważanego głosu w naszym własnym imieniu.

Drogie Koleżanki, Super Dziewuchy, czy wiecie, jaka moc w Was tkwi? Jeśli jeszcze nie posiadłyście tej cennej wiedzy, skorzystajcie, proszę, z moich obserwacji. Otóż macie w sobie olbrzymią siłę i wszelkie powody, by czuć się wyjątkowymi. Dodając do tego Waszą wrażliwość, wyczucie piękna, harmonii, talent architektoniczny, jesteście niczym Superbohaterki kreacji. To wielki przywilej i życzę Wam, żebyście ukierunkowały swoją wyjątkowość oraz Waszą energię tam, gdzie przyniesie Wam to najwięcej satysfakcji. ■

Sprostać fantazji z elegancją

Morrow Woods zajmuje się produkcją mebli i szeroko rozumianych zabudów meblowych oraz okładzin ściennych. Jakość świadczonych usług i rzetelność sprawiają, że klienci są pozyskiwani drogą prywatnych referencji. Niedawno portfolio firmy wzbogaciło się o szczególnie projekt – biuro ECHO Investment w kompleksie Browary Warszawskie.

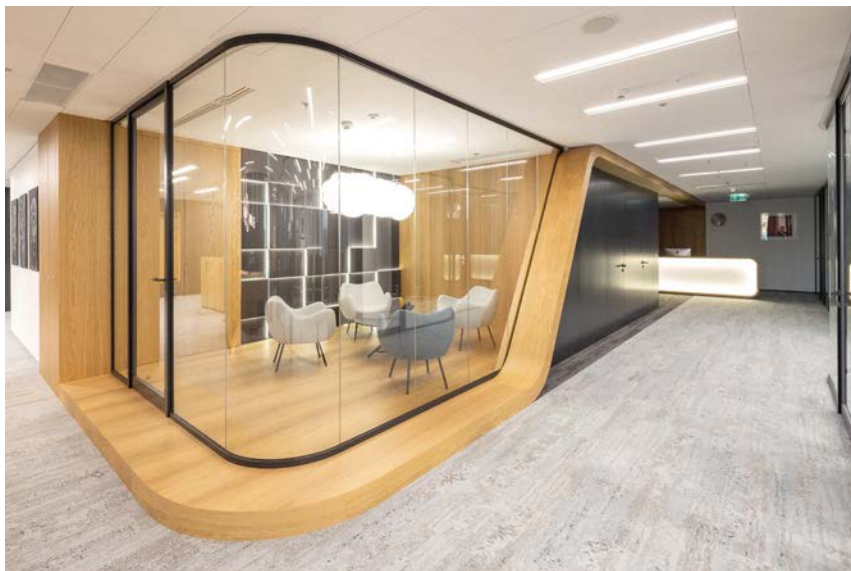
ECHO Investment jest dla Morrow Woods szczególnym zleceniodawcą. Obie firmy współpracują od kilku lat, znają się, mają do siebie zaufanie, zrealizowały wspólnie kilkadziesiąt projektów – od wykonawstwa lad recepcyjnych po aranżację kilku pięter w budynkach biurowych. Placówka w kompleksie Browary Warszawskie jest trzecim – po kieleckim i drugim oddziale warszawskim – biurem ECHO, które fachowcy z Morrow Woods pomagali wyposażać.

Z fantazją i elegancją

Realizacja okazała się wyzwaniem nie mniejszym, niż poprzednie pomimo, że była kolejnym punktem współpracy Morrow – ECHO. W dzisiejszych bowiem czasach wyobraźnia architektów zdaje się nie mieć granic, a każdy nowy projekt zaskakuje niecodziennymi pomysłami, które trzeba później przełożyć na konkretne rozwiązania techniczne. Ot, choćby wykonanie fantazyjnie toczonych nóg do stołu z litego kawałka drewna o dość dużej, niespotykanej średnicy (miejscami ponad 20 cm) czy podwieszenie dużej i ciężkiej konstrukcji stalowej z rurkami miedzianymi oraz blachą miedzianą jako sufitu dekoracyjnego w kuchni. To tylko niektóre z ciekawostek, jakim musiał sprostać zespół Morrow Woods, gdyż zakres realizacji był szeroki. Firma odpowiadała m.in. za:

- panele ścienne fornirowane, ze sklejki lakierowanej, z blachy miedzianej;
- sufity dekoracyjne: „deski” fornirowane, elementy przestrzenne geometryczne układające się w mapę Warszawy, konstrukcja z blachą miedzianą;
- zabudowy meblowe kuchni, baby care room i recepcji;
- szafy i lockery;
- meble wolnostojące: sofa, ławy, stoły, stoliki, regały;
- zabudowa ściany pod TV w dużej sali konferencyjnej.

Specjalnością Morrow Woods są projekty o wysokich wymaganiach technicznych i technologicznych, ale również reprezentujące klasę samą w sobie. Nie inaczej było w przypadku biura ECHO Investment. Ten projekt był szczególnie, bo meble i zabudowy zostały wykonane z płyt fornirowanych naturalnym fornirem dębowym, zamiast, jak najczęściej się obecnie czyni – z płyt mela-



minowanych imitujących naturalne drewno. Jest to rozwiązanie droższe, ale zdecydowanie bardziej eleganckie.

Solidny partner dużych graczy

Morrow Woods zatrudnia ponad 30 pracowników, fachowców o wysokich kwalifikacjach zawodowych, których uwagę ostatnio zajmują głównie realizacje projektów architektonicznych z zakresu aranżacji powierzchni biurowych – od mniejszych po całkiem duże (kilka pięter zabudowy).

Oprócz elementów meblowych w ofercie znajdują się elementy tapicerowane (siedziska, ścianki tapicerowane, przegrody akustyczne), okładziny ścienne szklane, elementy łączące szkło, kamień i metal, kolumny dekoracyjne oraz wyciszające. Obecnie firma jest zaangażowana w kilka dużych projektów (aranżacje biur topowych marek) w Warszawie, Krakowie, Wrocławiu, Gdyni, pracuje dla dużych deweloperów, m.in. takich jak ECHO Investment, Ghelamco czy Skanska. ■

Budownictwo drewniane – architektura przyszłości?

Przyszła siedziba firmy ITA TOOLS w Wieliczce, biurowiec w konstrukcji drewnianej.
Projekt: APA Wojciechowski Architekci



Fot. arch. APA Wojciechowski Architekci



AGNIESZKA KALINOWSKA-SOŁTYS
Architekt-Partner, Członek Zarządu w APA Wojciechowski Architekci oraz Wiceprezes, kierownik zespołu ds. środowiska i ochrony klimatu SARP

Drewno to materiał naturalny, znany i stosowany w budownictwie od początków cywilizacji. Architekci w każdej epoce stosowali je we wszystkich typach budynków. Nic w tym dziwnego, bo to piękne, trwałe, wytrzymałe, miłe w dotyku tworzywo. W XXI wieku, gdzie rozwój technologii nabral duzego tempa, a beton, stal, aluminium, plastik stały się podstawą nowoczesnego budownictwa, wydawałoby się że łatwopalne drewno w architekturze to już przeżytek. Nic bardziej mylnego!

Wraz z rozwojem obróbki i technologii drewna klejonego ten materiał wraca do łask. Problemy, z którymi kiedyś zmagali się wykonawcy, związane z wysoką wilgotnością, niestabilnością wymiarową, łatwopalnością tego surowca – nie stanowią już zagrożenia.

Budownictwo drewniane to architektura przyszłości – nie narusza równowagi ekologicznej oraz zapewnia odpowiednią izolację termiczną i wilgotność, a pozostałości materiałów po rozbiórce można wykorzystać ponownie lub przetworzyć bez znacznej szkody dla środowiska.

Ponoć rękopisy nie płoną. A drewno? Okazuje się, że nowoczesne technologie drewniane łamią stereotypy i nie poddają się łatwo potężnemu ogniu. Jakie cechy drewna sprawiają, że projektant może się w tym materiale zakochać? Które ze współczesnych technologii drewnianych mogą się okazać rewolucyjne na szeroką skalę? Gdzie (w jakich obszarach architektury i designu) drewno zyskuje dziś nowe możliwości zastosowania?

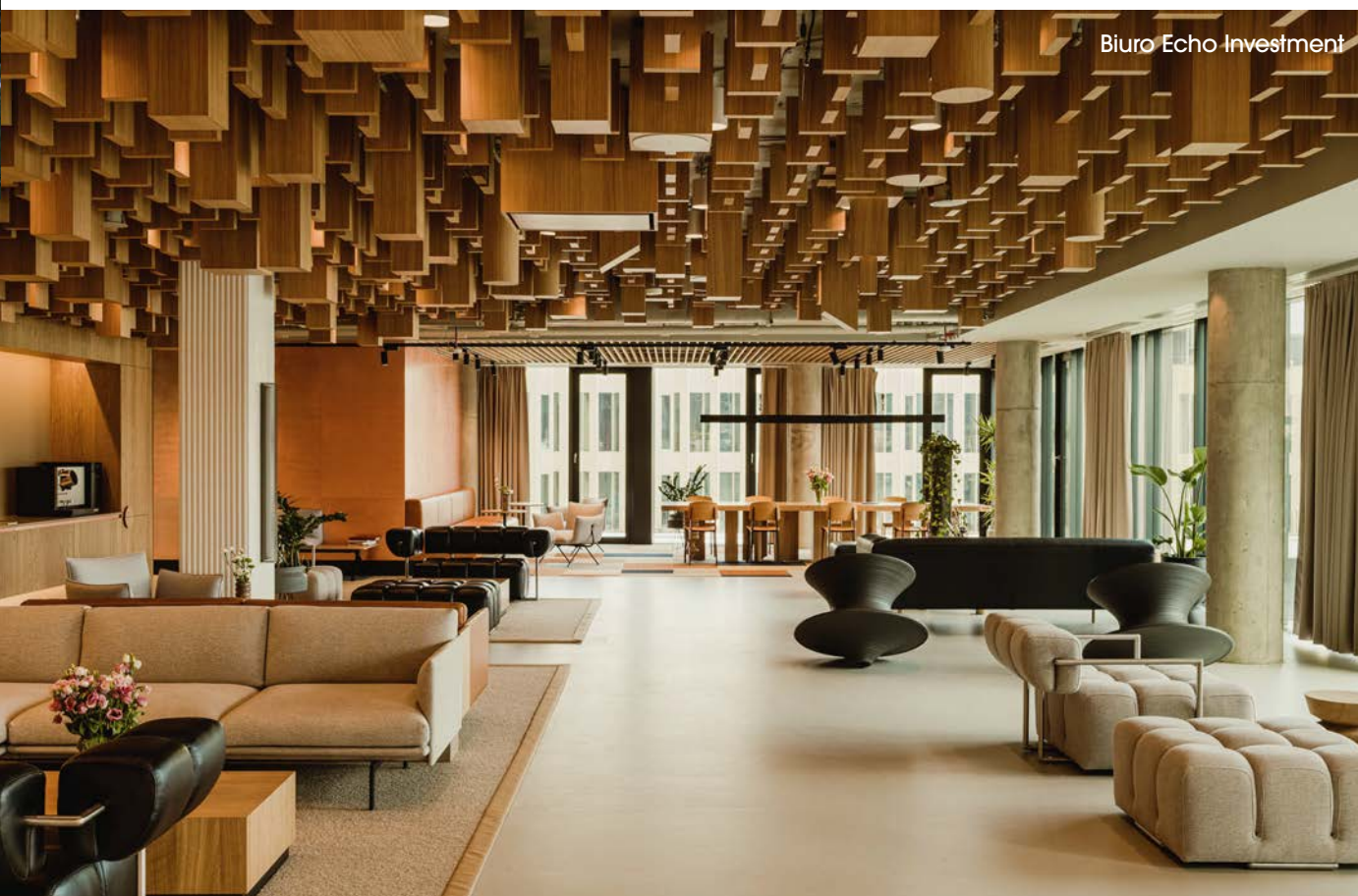


ANNA STACHI
Associate, Project Manager MIXD

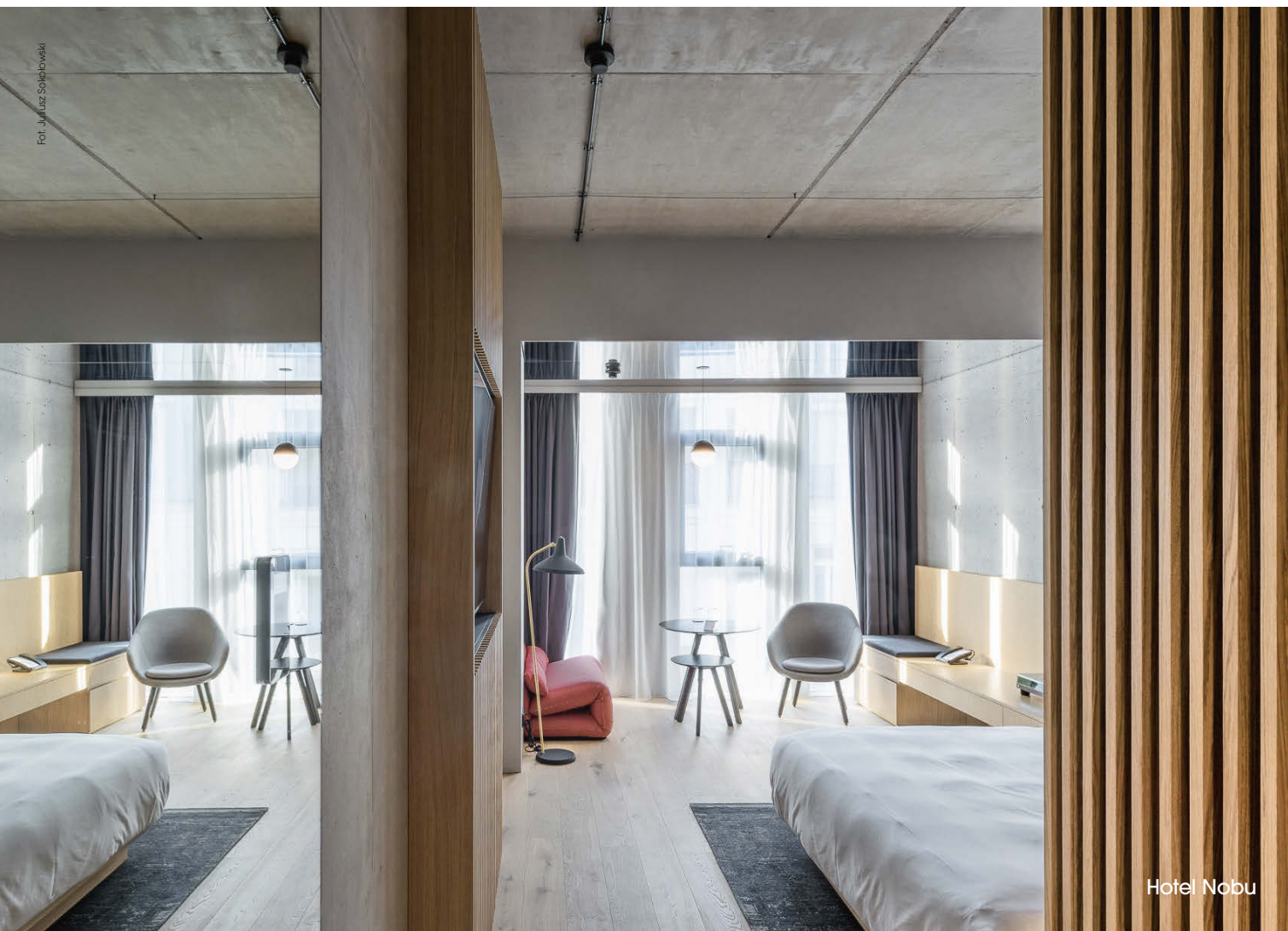
Biurowo Echo Investment to dowód na elastyczność drewna jako materiału, na bogactwo możliwości, które daje. Tu trzeba wymienić firmę Morrow Woods – wszystkie meble i okładziny drewniane w tym wnętrzu to ich dzieło.

Stale elementy zabudowy musiały zostać wykonane z materiałów trudnozapalnych: płyt MDF i sklejki. Tak było m.in. w przypadku instalacji na suficie lobby, składającej się z 840 modułów w 36 kształtach. Już ich wykonanie było wyzwaniem, a warto też wspomnieć, że mają one customowy system mocowania. W instalacji są zintegrowane oświetlenie, nagłośnienie i rzutnik multimedialny.

Morrow Woods wykonało według naszych projektów toczone oraz fornirowane nogi stołów. Inna ciekawa technologia to nadruk na drewnie – tak można dyskretnie wprowadzić do wnętrza np. branding czy oznakowanie. Warto też wspomnieć o rozwiązaniach akustycznych z drewna – perforowanych okładzinach ściennych, sufitach lamelowych i płytach z wełny drzewnej na sufitach focus roomów oraz stref open space.



Fot. arch. MIXD



Hotel Nobu



PRZEMO ŁUKASIK

Architekt, Współwłaściciel Medusa Group

Zależało nam, by w projektowaniu wnętrza Hotelu Nobu zachować jakość i elegancję, posługując się z umiarem różnymi materiałami. Szukając mocnych zestawień, a także wyraźnych kontrastów, równoważyliśmy surowość betonu konstrukcyjnego ciepłem naturalnego drewna, które pojawia się na podłogach oraz w detalu wykończeń. Ten duet daje poczucie harmonii i kontaktu z naturą. Sięgnęliśmy też po oszczędne w formie kamień oraz szkło. Prawdziwość i szczerść tych materiałów pozwoliła nam wpisać się wnętrzami w klimat architektury japońskiej oraz nawiązać do serca hotelu – Restauracji Nobu. Umiaru szukaliśmy również w doborze faktur i dekoracji, aby uzyskać minimalizm tak bardzo charakterystyczny dla kultury japońskiej.

Wnętrza Nobu to jednocześnie opowieść o XXI-wiecznej Warszawie: otwartej i różnorodnej. Udało się stworzyć miejsce stanowiące etap podróży oraz budujące nowe doświadczenia: smaki, zapachy, obrazy.



Z kolei biura firmy TDJ, zlokalizowane na 6. piętrze biurowca .KTW, powstawały w ścisłym założeniu, aby ich charakter wyrażał najważniejsze wartości firmy.

Funkcjonalność, elegancja, prostota i najwyższa jakość zastosowanych rozwiązań znalazły swoje odzwierciedlenie we wszystkich aspektach prac projektowych. Istotne założenie opierało się również o zasadę kontrastów, tworząc balans pomiędzy zróżnicowanymi materiałami oraz fakturami.

Jednym z charakterystycznych elementów aranżacji wnętrza stała się okładzina z deski palonej. To wykończenie wykonane według tradycyjnej japońskiej metody wypalania – Shou Sugi Ban, która w Japonii jest stosowana od stuleci. Zwiększona trwałość i ochrona drewna to pierwotne powody jego opalania, jednak walory estetyczne, autentyczność oraz wyrazista faktura stały się inspiracją do projektu wnętrza. Czarną deskę zestawiono w projekcie z drewnem w naturalnym wybarwieniu i bielą ścian oraz surową strukturę z ciepłymi odcieniami miedzi.

Do pomieszczeń wprowadziliśmy dużo zieleni, która z części wspólnej rozkrzewia się i wizualnie łączy z przynależnym do niej tarasem.



Fot. arch. Medusa Group

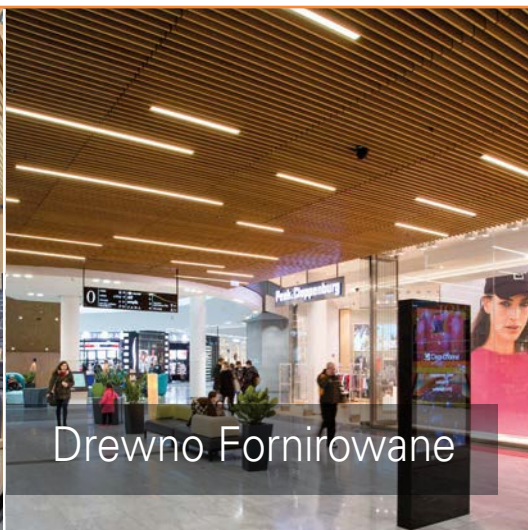
Biura firmy TDJ

REKLAMA

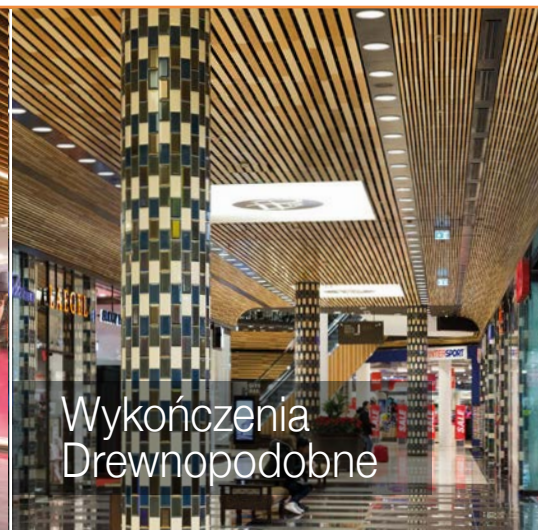
DREWNO W ARCHITEKTURZE | Designed to work for you



Lite Drewno



Drewno Forniowane



Wykończenia
Drewnopodobne

Hunter Douglas oferuje produkty z drewna lub drewnopodobne do zabudowy sufitów i ścian w szerokiej gamie wyrazistych i zróżnicowanych rozwiązań. Niezależnie od tego, czy wybierzesz nasze produkty z litego drewna, rozwiązania forniowane czy naturalnie wyglądające sufity metalowe z drewnopodobnym lakierem, nadadzą one każdemu projektowi ciepłego i eleganckiego charakteru.

Hunter Douglas Architectural Polska

ul. Marywilska 34 B, 03-228 Warszawa

Tel. (22) 614 16 71 - Fax (22) 814 16 95

hd.pl@hunterdouglas.pl - www.hunterdouglas.pl

© Zarejestrowany znak towarowy firmy Hunter Douglas - produkt marki HunterDouglas®.

© Copyright Hunter Douglas 2022.

HunterDouglas 
Architectural



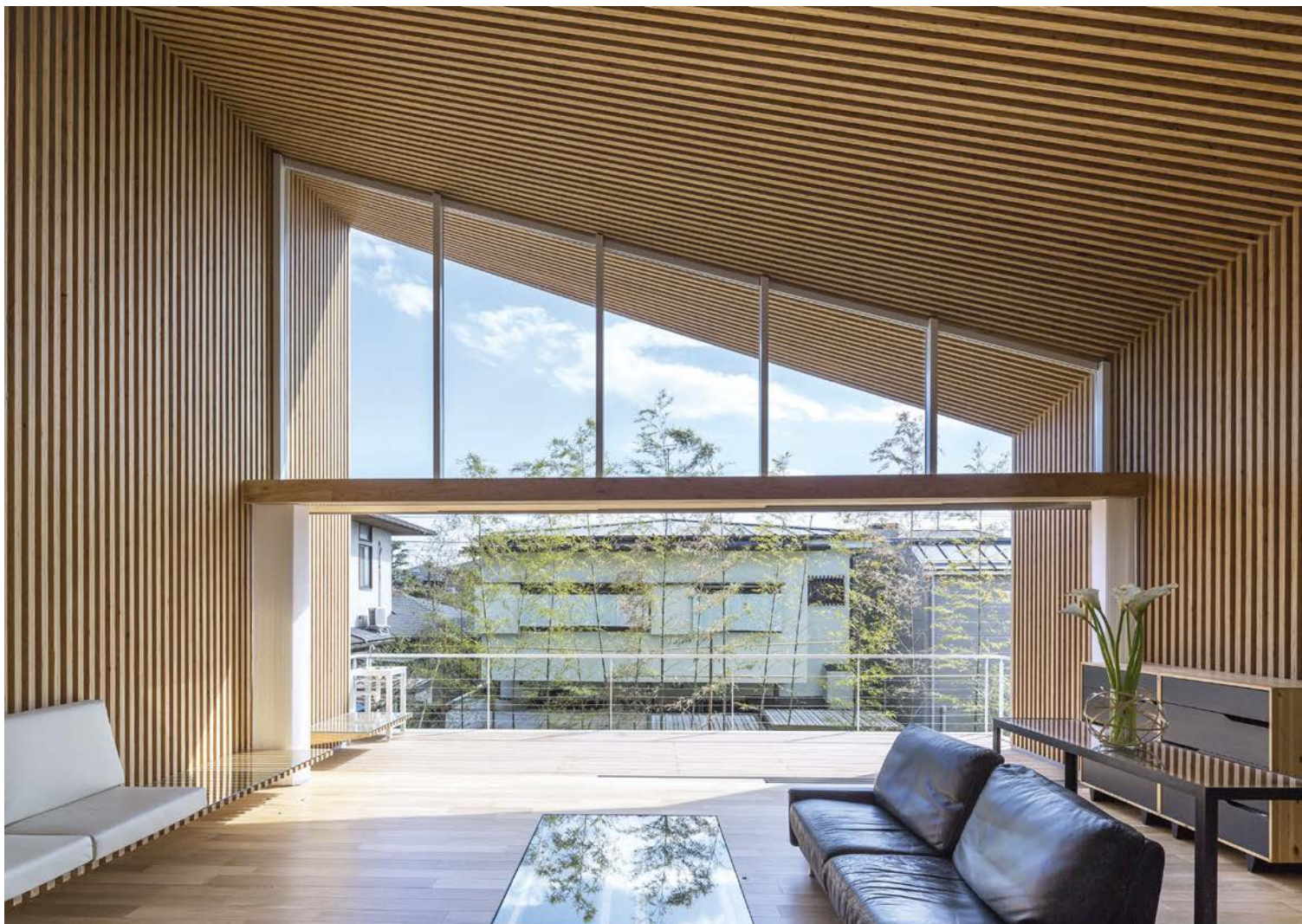
MIROŚLAW NIZIO

Właściciel pracowni Nizio Design International

Zawsze podkreślam, jak ważnym materiałem jest dla mnie drewno – w pewnym sensie początki mojej projektowej pracy były związane właśnie z nim. W młodości dużo czasu spędzałem w stolarskiej pracowni mojego ojca. Pracując tam, odkryłem w sobie wielką pasję do drewna. Tam też powstawały debiutanckie projekty, w których drewno grało główną rolę. Stolarstwo nauczyło mnie szacunku do drewna, umiejętności jego obróbki. W warsztacie tworzyłem własne meble. Drewno to niezwykle plastyczna materia, a zarazem rzecz subtelna, piękna w swej naturalnej prostocie, a także wyjątkowo trwała. Wykorzystuję je nie tylko w projektach architektonicznych czy ekspozycyjnych – jak w obiektach edukacyjnych i wystawienniczych w parku rekreacyjnym Zoom Natury w Janowie Lubelskim czy na wystawie stałej Mauzoleum Martyrologii Wsi Polskich w Michniowie. Pod szyldem Nizio Interior wciąż powstają autorskie meble, np. stoły, hokery czy fotele, których drewno jest głównym budulcem.



Drewniane elementy ekspozycyjne, które służą do prezentowania treści (grafik zdjęć, tekstu) na wystawie stałej Mauzoleum w Michniowie



House of Light and Shadow – Shigeru Ban Architects (Michał Rogoziński we współpracy)



MICHAŁ ROGOZIŃSKI
Założyciel Live Architecture Studio

Drewno pobudza kreatywność i inwencję twórczą, daje ogromną przestrzeń do kształtowania nowych rozwiązań oraz wyzwala w nas pozytywne emocje i skojarzenia. To materiał, który pomaga budować więź z naturą. Dzięki takim cechom praca z drewnem już na etapie projektowania dostarcza wiele satysfakcji. Drewno ma wiele zalet, lecz jest materiałem wymagającym. Projektując i wykonując z drewna, musimy wykazać się dużą wiedzą materiałową, strukturalną, a także wnikliwością w porównaniu do innych materiałów stosowanych w technologiach murowanych. Projekty z drewna są złożone – ściany nie są jednorodną masą, lecz układem, dzięki czemu budynek zyskuje dodatkową poziomą hierarchię strukturalną. Jednym słowem – prawidłowo zaprojektowane i wykonane obiekty drewniane są bardziej wyrafinowane. W projekcie House of Light and Shadow zanika granica pomiędzy układem strukturalnym a wnętrzem. Drewniane, powtarzalne kolumny konstrukcyjne przekształcają się w elementy wyposażenia. XXI wiek będzie należeć do drewna oraz powstałych z niego zaawansowanych materiałów kompozytowych. Potwierdzeniem może być fakt zaplanowania na 2023 rok misji demonstracyjnej pierwszego na świecie drewnianego satelity opracowanego przez naukowców z Uniwersytetu w Kioto w Japonii.



Green Pavillion, Tychy 2021, warsztaty MEDS

Architekt: Barbara Płonczyńska

Fot. Michał Trojanowski



BARBARA PŁONCZYŃSKA

architekt, laureatka III miejsca w edycji 2021 Wyzwań Młodego Architekta

Zanim wybudowano w Tychach Browar Obywatelski, na polnej łące rosło drzewo. Z niego właśnie – lub z innego całkiem niedaleko – postawiono potężne drewniane słupy podtrzymujące strop budowli. Z mniejszych kawałków powstały okna. Po latach część budynku popadła w ruinę, a ogromne belki i małe okna ułożono w wielki stos, którego jednak nie spalono ani nie pozwolono mugnić. Drewno czekało pod dachem na lepszy czas. W zeszłym roku znów przybrało kształt – tym razem niewielkiego pawilonu na terenie Browaru. Dwa tygodnie czyszczono je, wrywano wielkie zardzewiałe gwoździe, szlifowano, myto, malowano. Belki ponownie stały się konstrukcją, na której wsparła się ażurowa struktura ze starych okien. Znalezione w stosie deski (może po starej podłodze?) stały się donicami dla zielonych pnączy. Patrzyliśmy na nierówności, resztki białego wapna i ślady po gwoździach z satysfakcją. I myśląc... jest nie tylko pięknie, ale chyba i mądrzej? Opowieść o drewnie, które posłużyło do budowy Green Pavillion – instalacji powstałej w ramach międzynarodowych warsztatów MEDS 2021. Tutorzy: Barbara Płonczyńska, Dominika Ufnal, Nicolas Boscoboinik.

Mobilna ścianka hushWall

Mobilna ścianka hushWall to kolejne rozwiązanie z rodziny Hushoffice. Każda ze stron produktu umożliwia zamontowanie paneli filcowych, tablicy suchościeralnej lub panelu z miejscem na uchwyt TV. Wszystkie wersje ruchomej ścianki mają kółka, które gwarantują pełną mobilność produktu. W prosty sposób możesz obrócić go o 360° lub całkowicie zmienić lokację. Wymiary ścianki to 1975 mm wysokości, 1600 mm szerokości oraz 320 mm głębokości (630 mm wraz z podstawą). Korpus jest dostępny w dwóch opcjach kolorystycznych, każda z wersji ma szafkę zamykaną roletą żaluzjową.



Fot. arch. MIKOWAX

Fot. arch. Orgadato



LogiKal® 12 – nowy, ale znajomy

Nadchodząca aktualizacja programu do projektowania i kalkulacji jest wyjątkowa. Świadczy o tym chociażby fakt, że została całkowicie przebudowana. Nowe centrum projektowe, widok wprowadzania elementów oraz widok 3D to tylko niektóre przykłady zmian. Wygląd, a także koncepcja obsługi zostały dopasowane do produktów Office firmy Microsoft, aby nawigacja była tak prosta i przejrzysta, jak tylko możliwe. Aktualizacja oprogramowania podąża także za nowymi trendami, jak np. ułatwiona praca z wieloma ekranami czy funkcja wielu okien. Te oraz wiele innych innowacji już niedługo weprą użytkowników w codziennej pracy z LogiKal® 12.

Nowy AC Hotel by Marriott w Krakowie

AC Hotel by Marriott Kraków znajduje się tuż przy krakowskich Bloniach. W hotelu jest 300 pokoi w siedmiu kategoriach. Dostępne są m.in. pokoje dla drużyn sportowych i apartamenty typu Presidential Suite. Goście mogą się zrelaksować w strefie SPA, w której znajdują się sale masażu, siłownia, basen, jacuzzi i sauna. W obiekcie jest też 7 wielofunkcyjnych sal konferencyjnych z doskonałym wyposażeniem. Hotel łączy sztukę oraz współczesny design z naturą, tworząc wyszukaną, pełną harmonii architekturę.

Operatorem hotelu jest Portfel Inwestycyjny Hotele.



Fot. arch. PI Management

Wizualizacje: Aller Image Sebastian Kochel



Rewitalizacja pokopalnianych terenów spod kreski WXCA

Wyeksponowanie wysokich walorów historycznych i estetycznych zabytkowego kompleksu przemysłowego oraz wprowadzenie tam funkcji umożliwiających technologiczny rozwój miasta – na to, zdaniem WXCA, powinno się postawić w „Dzielnicy Nowych Technologii – Katowickim HUB-ie Gamingowo-Technologicznym”. Takie podejście do rewitalizacji terenów po kopalni KWK „Wieczorek” spotkało się z uznaniem Sądu Konkursowego pod przewodnictwem architekta Stanisława Podkańskiego, który przyznał tej koncepcji II miejsce. Sąd docenił m.in. „przejrzystą dyspozycję całościowego zagospodarowania terenu wraz z uwzględnieniem dalszych etapów rozbudowy HUB-u”. Konkurs na opracowanie koncepcji architektoniczno-urbanistycznej tej części Katowic był organizowany przez Urząd Miasta Katowice.

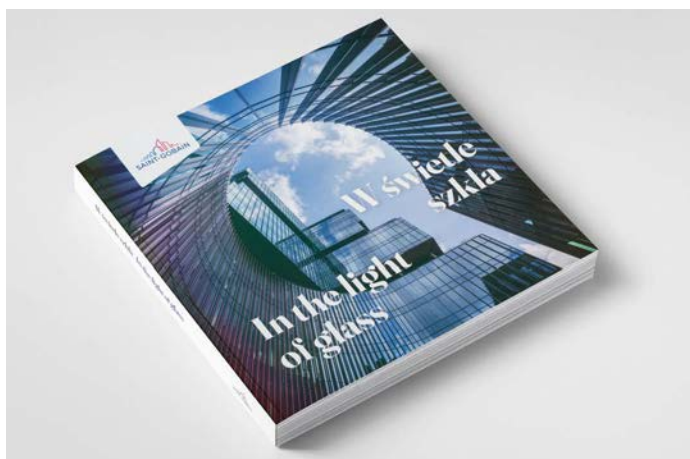
Zapisy na International VELUX Award 2022 trwają

Studenci architektury, którzy do 1 kwietnia zarejestrują się na stronie International VELUX Award 2022, będą mogli wziąć udział w 10. jubileuszowej edycji konkursu i pochwalić się swoją kreatywnością przed międzynarodowym, światowej sławy jury w składzie: Fuensanta Nieto (Hiszpania), John Ronan (USA), Anupama Kundoo (Indie), Rainer Hofmann (Niemcy), Martin Løkke (Dania). Konkurs odbywa się co 2 lata, a jego zadaniem jest zachęcenie studentów do zwrócenia szczególnej uwagi na rolę światła naturalnego w architekturze. Wzięło w nim udział już ponad 10 tys. studentów z blisko 800 uczelni z całego świata, a polscy studenci już pięciokrotnie sięgali po Grand Prix. Więcej na www.daylightandarchitecture.com/iva/.



Fot. arch. VELUX

Fot. arch. Saint-Gobain Glass



Nowy album realizacji Saint-Gobain Glass „W świetle szkła” już dostępny!

Na kartach albumu zostały zaprezentowane najciekawsze obiekty referencyjne z wykorzystaniem rozwiązań Saint-Gobain Glass z ostatnich lat. To również kompendium wiedzy ekspertów, a także inspiracji w dziedzinie architektury i budownictwa oraz spektrum nieograniczonych możliwości rozwiązań szklanych w projektach fasadowych, wnętrzkarskich, okiennych, specjalnych. To pierwsze opracowanie na taką skalę – kolekcja historii opisanych na 240 kartach, widzianych oczyma ponad 60 osób, które łączy pasja do tworzenia lepszej, zrównoważonej przestrzeni, w świetle szkła. W opracowanie albumu byli zaangażowani pracownicy, klienci oraz partnerzy biznesowi Saint-Gobain Glass, którzy zdecydowali się podzielić doświadczeniami i emocjami towarzyszącymi przy tworzeniu projektów, kalkulacjach, montażu szklanych elementów czy produkcji. Publikacja dostępna na: <https://pl.saint-gobain-building-glass.com/pl/w-swietle-szklka>.

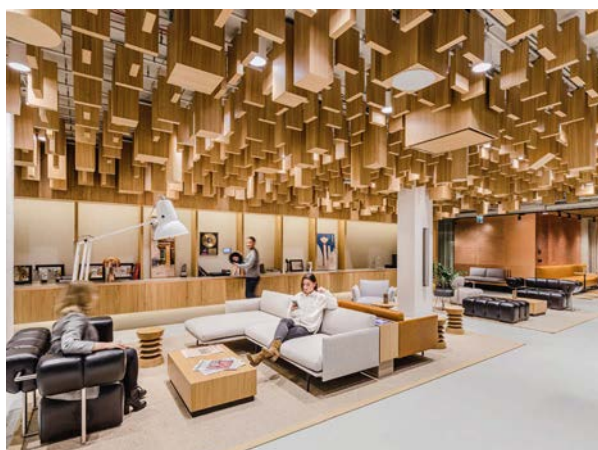
GLASKO – wykonawca nowoczesnych ścian szklanych i drzwi

2021 rok zamknęliśmy realizacją dla jednej z wiodących na rynku finansowym korporacji. Ściany szklane EI30 o wysokiej akustyce 47 dB w parze z lekkimi drzwiami 38 dB tworzą doświetlone, ciche wnętrza do pracy w biurze. Taką kompozycja zapewnia komfort, a także dyskrecję podczas spotkań oraz telekonferencji. Jesteśmy wykonawcą nowoczesnych systemów ścian szklanych i drzwi, z doświadczeniem w rozmaitych realizacjach oraz otwartym na rozwiązania niesystemowe. Zapewniamy sprawny serwis gwarancyjny, a także pogwarancyjny. Zapraszamy do współpracy inwestorów, architektów, generalnych wykonawców i klientów indywidualnych. Więcej na www.glasko.pl.



Fot. arch. Glasko

Fot. Adam Grzesik



Technologiczne biuro przyszłości z nagrodą Property Design Awards

Wyjątkowa przestrzeń biura ECHO Investment zachwyca nie tylko nagrodzonym designem, ale także rozwiązaniami technologicznymi do pracy hybrydowej. To zasługa butikowego studia technologicznego SONITUM, które odpowiadało za cały projekt – od opracowania koncepcji po wdrożenie systemów multimedialnych. Co szczególnie istotne, wyjątkową harmonię w biurze udało się osiągnąć dzięki uczynieniu technologii całkowicie niewidoczną. Wszystkie elementy zostały wkomponowane w wystrój biura, a zastosowane rozwiązania są niesamowicie intuicyjne. SONITUM ponownie udało się połączyć technologię z designem dzięki doskonałej współpracy z architektami.



1

Znamy pięciu finalistów Nagrody Mies van der Rohe 2022

16 lutego w warszawskim Pawilonie Architektury ZODIAK ogłoszono pięciu finalistów pretendujących do prestiżowej nagrody architektonicznej Mies van der Rohe Award 2022. Wśród wyróżnionych projektów znalazła się:

- realizacja mieszkań socjalnych w Barcelonie 85 Habitatages Socials a Cornellà, autorstwa pracowni peris+toral.arquitectes (fot. 1.);
- berliński budynek Frizz23 (architektów Britty Jürgens i Matthew Griffina) (fot. 2.);
- The Railway Farm w Paryżu, autorstwa Grand Huit i Melanie Drevet Paysagiste (fot. 3.);
- gmach Town House w Londynie, zaprojektowany przez Grafton Architects (fot. 4.);
- belgijski Z33 House for Contemporary Art, Design and Architecture, studia prowadzonego przez Franceskę Torzo (fot. 5.).

Dodatkowo wyróżniono 2 projekty: Enrico Fermi School, Turin, proj. BOR bureau; La Borda – Cooperative Housing, Barcelona.

Na tegorocznej liście nominowanych znalazły się europejskie realizacje, ukończone od października 2018 r. do kwietnia 2021 r. – w tym nowe osiedla oraz bloki, obiekty publiczne, komercyjne i centra aktywności lokalnej. W marcu międzynarodowe jury odwiedzi wszystkie pięć obiektów w celu wyłonienia Laureata Nagrody. Zwycięzca zostanie ogłoszony pod koniec kwietnia 2022 roku, a ceremonia wręczenia nagród odbędzie się 12 maja 2022 r. w Pawilonie Miesa van der Rohe w Barcelonie. Podczas uroczystości ma zostać zrealizowany cykl wykładów, debat, a także otwarcie wystawy z udziałem członków jury, laureatów, finalistów oraz zaproszonych gości.



2



3



4



5

Fot. udostępnione przez organizatorów konkursu

Fot. arch. redakcji



dr inż. arch. Jerzy Grochulski, prof. PW został p.o. Prezesa SARP

Bohdan (Biś) Lisowski zrezygnował z funkcji Prezesa i członka Zarządu Głównego SARP. Decyzję argumentował powodami osobistymi. W związku z tym 17 lutego 2022 r. Zarząd Główny SARP powołał dr. inż. arch. Jerzego Grochulskiego, prof. PW do pełnienia obowiązków Prezesa SARP. Do tej pory był wiceprezesem SARP ds. zagranicznych. Jeszcze wcześniej, bo od 1994 r. sekretarzem generalnym SARP, a w latach 2006–2012 pełnił już funkcję prezesa Stowarzyszenia. Jerzy Grochulski jest także Prodziekanem ds. Ogólnych Wydziału Architektury Politechniki Warszawskiej.